

2024



RAPPORT D'ACTIVITÉ

Communauté de Communes Doubs Baumoises


Doubs
Baumoises
Communauté de communes



Jean Claude MAURICE,

Président de la Communauté de Communes Doubs Baumois

2024 restera comme une année dense et structurante pour la Communauté de Communes Doubs Baumois. Dans un contexte de transitions multiples, la CCDB a poursuivi son engagement en faveur **d'un** développement dynamique du territoire.

Un territoire équilibré, une économie vivante :

Le soutien au développement économique, à travers notamment la zone **d'activités** Europolys, **l'accompagnement** des entreprises et la promotion du tourisme local, demeure un levier essentiel du Doubs Baumois.

Un territoire en transition, dans un environnement préservé :

L'année 2024 a été marquée par des actions fortes en matière de transition énergétique et écologique avec la mise en place de panneaux photovoltaïques en autoconsommation collective et la réduction des déchets ou leur valorisation dans une deuxième vie ; **l'ouverture** prochaine du pôle **d'économie** sociale et solidaire en est **l'illustration**. La CCDB poursuit également ses actions en faveur de la préservation de **l'environnement** et de la restauration des milieux aquatiques ; en témoigne **l'arasement** du barrage des Pipes à Baume les Dames.

Des services renforcés pour une qualité de vie améliorée :

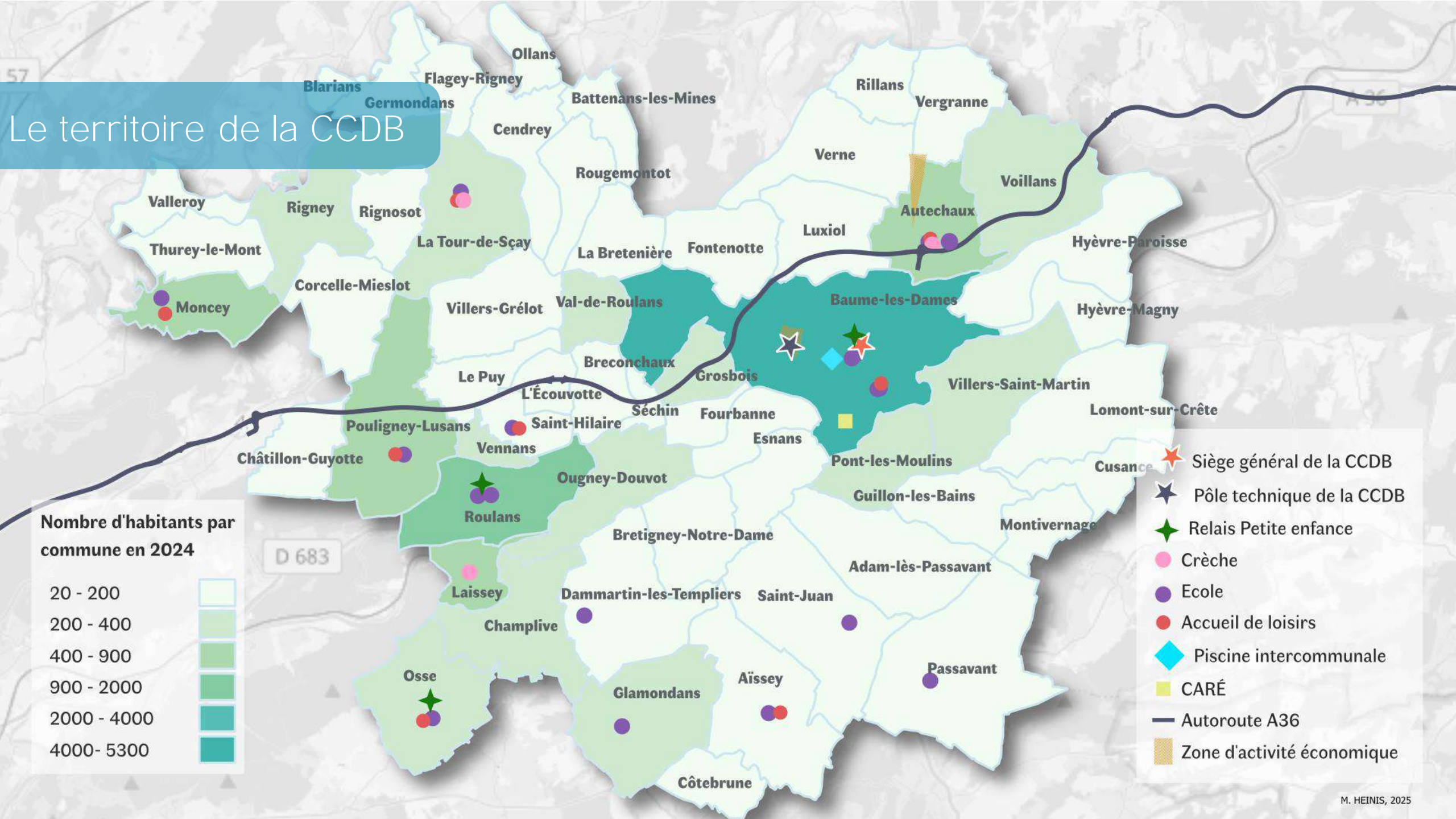
Parallèlement, la CCDB a continué à renforcer les services à la population, en particulier dans le domaine de **l'enfance**, avec **l'achèvement** de **l'espace** scolaire et périscolaire « Monts et Vallées » et la modernisation de plusieurs équipements communautaires.

Ce rapport témoigne **d'une** action intercommunale fondée sur la coopération avec les communes membres, la mutualisation des moyens et **l'accompagnement** des projets locaux.

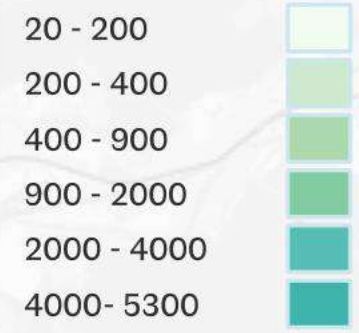
Je remercie **l'ensemble** des élus communautaires, nos partenaires et surtout les agents de la CCDB pour leur engagement tout au long de **l'année** 2024, qui permet de rendre compte de manière transparente de **l'action** menée sur **l'ensemble** du territoire, au service des 58 communes et de leurs habitants.

Jean Claude Maurice

Le territoire de la CCDB



Nombre d'habitants par commune en 2024



- Siège général de la CCDB
- Pôle technique de la CCDB
- Relais Petite enfance
- Crèche
- Ecole
- Accueil de loisirs
- Piscine intercommunale
- CARÉ
- Autoroute A36
- Zone d'activité économique



58 COMMUNES, 16400 HABITANTS

83 élus communautaires Dont :

- 1 PRÉSIDENT
- 8 VICE-PRÉSIDENTS
- 3 CONSEILLERS DÉLÉGUÉS

De nombreux équipements :



1 piscine intercommunale



1 Centre d'Affaires, de Rencontres
et d'Évènements



300 kms de sentiers
de randonnée



9 Accueils de Loisirs
2 Secteurs Jeunes / **1** Info Jeunes
1 RPE



16 écoles



3 crèches



Jean-Claude MAURICE
Président

L'exécutif :

1 Président, 8 Vice-Présidents, 3 conseillers délégués



Charles PIQUARD
Conseiller délégué
Gestion des déchets



François HERANNEY
1er Vice-Président
finances



Laure THIEBAUT
2e Vice-Présidente Petite
Enfance, Enfance,
Jeunesse



Michel LAB
3e Vice-Président
Scolaire



Jean-Luc PAUTHIER
4e Vice-Président
Transition Energétique



Benoit PARENT
Conseiller délégué Développement des
réseaux et énergies nouvelles



Maud BEAUQUIER
5e Vice-Présidente
Animation Territoriale



Alain COURANT
6e Vice-Président Eau et
Assainissement



Dominique MESNIER
7e Vice-Président
GEMAPI, Environnement

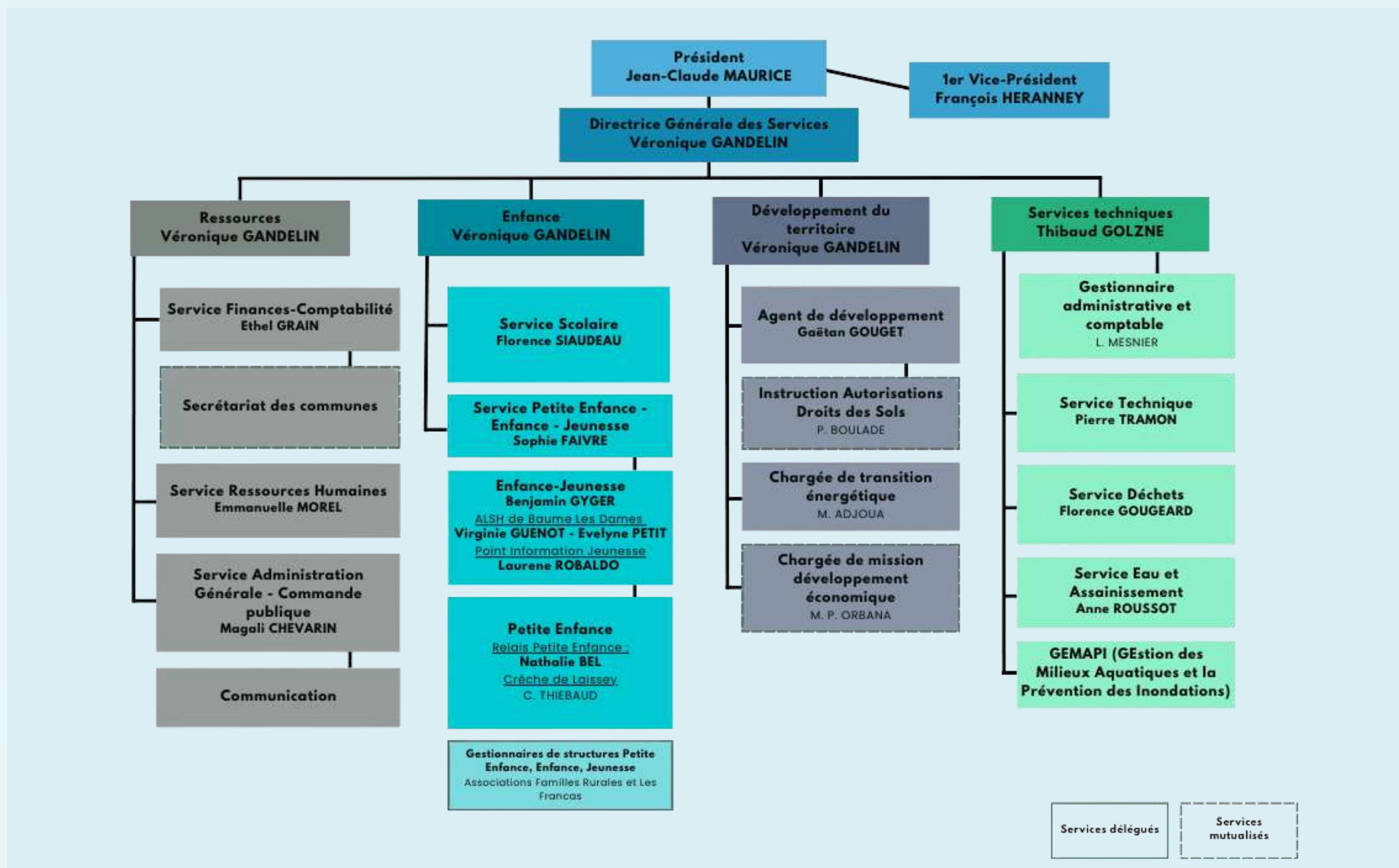


Jean-Yves BRUNELLA
8e Vice-Président
Economie, Tourisme



Agnès SCALABRINO
Conseillère déléguée
Aménagement de l'espace

Organigramme des services de la Communauté de communes du Doubs Baumois



130 agents permanents

Les compétences de la CCDB

| Obligatoires | Facultatives | |
|--|--|--|
| Aménagement de l'espace | Environnement | Petite enfance, enfance et jeunesse |
| Développement économique | Cadre de vie | Assainissement |
| Gestion des Milieux Aquatiques et Prévention des Inondations | Établissements scolaires | Réseaux de télécommunication à très haut débit |
| Aires d'accueil des gens du voyage | Équipements sportifs et culturels : piscine, falaises d'escalade et CARÉ | Distribution publique d'électricité |
| Déchets et Valorisation | | Petit patrimoine ancien |

I. UN TERRITOIRE ÉQUILIBRÉ, UNE ÉCONOMIE VIVANTE

Aménagement du territoire
Mobilité
Développement économique
Tourisme

II. UN TERRITOIRE EN TRANSITION, DANS UN ENVIRONNEMENT PRÉSERVÉ

Environnement
GEMAPI
Eau
Assainissement
Déchets et Valorisation

III. DES SERVICES RENFORCÉS POUR UNE QUALITÉ DE VIE AMÉLIORÉE

Petite enfance, enfance et jeunesse
Scolaire

Piscine
CARE
Aire **d'accueil** des gens du voyage

IV. UNE ORGANISATION PERFORMANTE DÉDIÉE AU TERRITOIRE

Accueil
Services techniques
Finances
Ressources Humaines
Communication

V. RELATIONS AVEC LES COMMUNES

Secrétariat des communes
Fonds de concours et subventions
Accompagnement technique des projets communaux
Urbanisme



1

Un territoire équilibré, une économie vivante

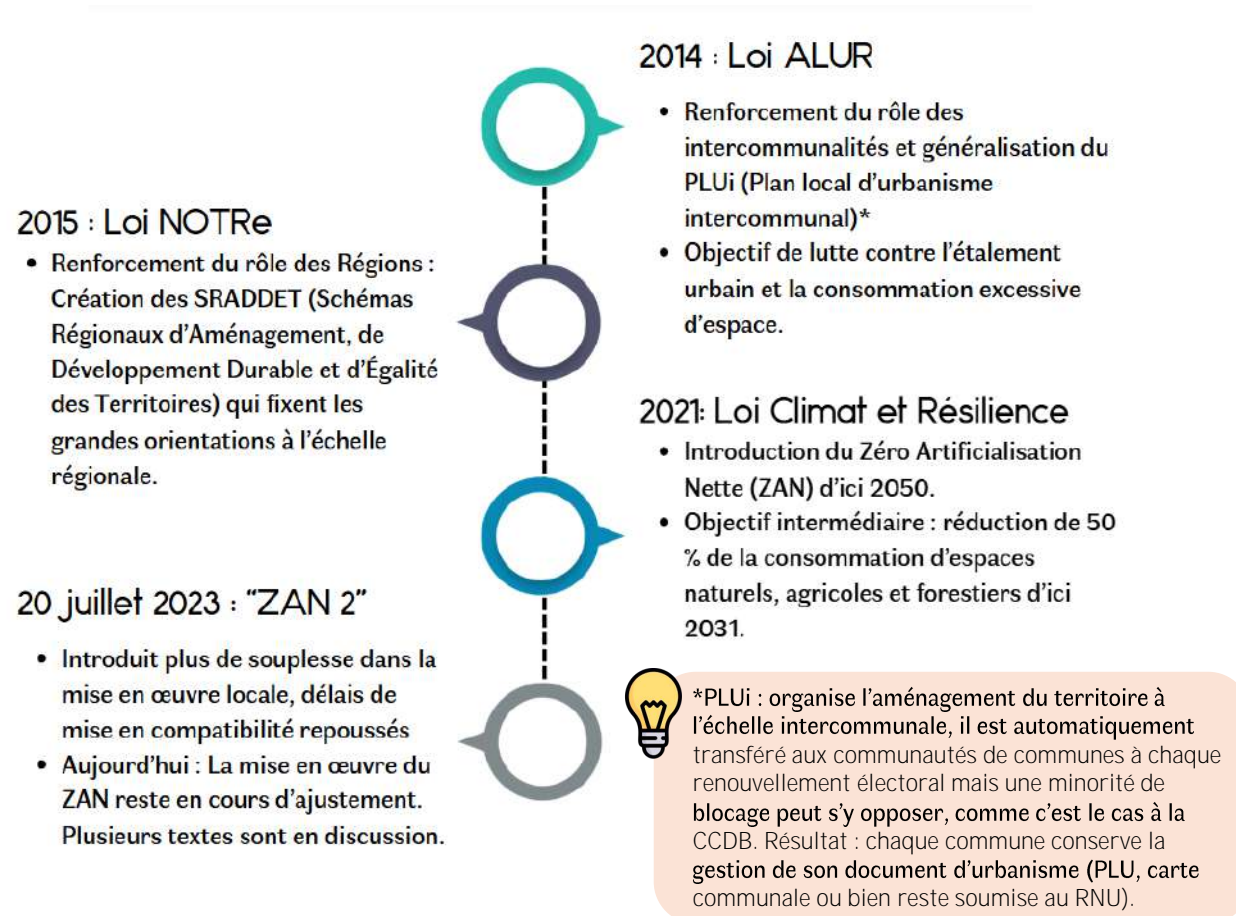
Aménagement du territoire, mobilité, développement économique,
tourisme

INNERGEX

Aménagement du territoire

L'**aménagement** du territoire est la première compétence obligatoire de la Communauté de Communes Doubs Baumoises (CCDB). L'**aménagement** du territoire désigne l'**organisation** et la planification de l'**espace** pour répondre aux besoins des habitants, favoriser un développement équilibré et préserver les ressources.

Evolution législative



Dans ce contexte législatif, la CCDB a choisi de transférer la compétence aménagement du territoire au PETR afin de construire une stratégie **partagée à l'échelle du bassin de vie**.

Qu'est ce que le PETR ?

Le PETR du Doubs Central regroupe trois intercommunalités, dont la CCDB, et intervient à l'**échelle d'un** bassin de vie.

Le PETR est financé par ses membres, dont fait partie la CCDB, et perçoit des subventions de l'**État** et de la Région.

Il a pour mission de coordonner et animer des projets structurants, dans une logique de développement équilibré du territoire.

Il exerce deux compétences principales :

- Le Schéma de Cohérence Territoriale (SCoT)
- La mobilité



Rétrospective 2024

Révision du SCoT

Le SCoT est un document qui organise le développement **d'un** territoire sur le long terme. Il donne de grandes directions, qui orienteront les PLU (Plans Locaux **d'Urbanismes**) et les cartes communales.

Il est actuellement en cours de révision, suite à l'**élargissement** du périmètre du PETR qui est passé de **98** à **139** communes en 2017. En 2024, de nombreux ateliers et temps **d'échange** ont été organisés autour du SCoT afin de construire sa stratégie, en tenant compte des évolutions des lois nationales et des objectifs fixés par le SRADDET, le document régional **d'aménagement**.

Aménagement du territoire

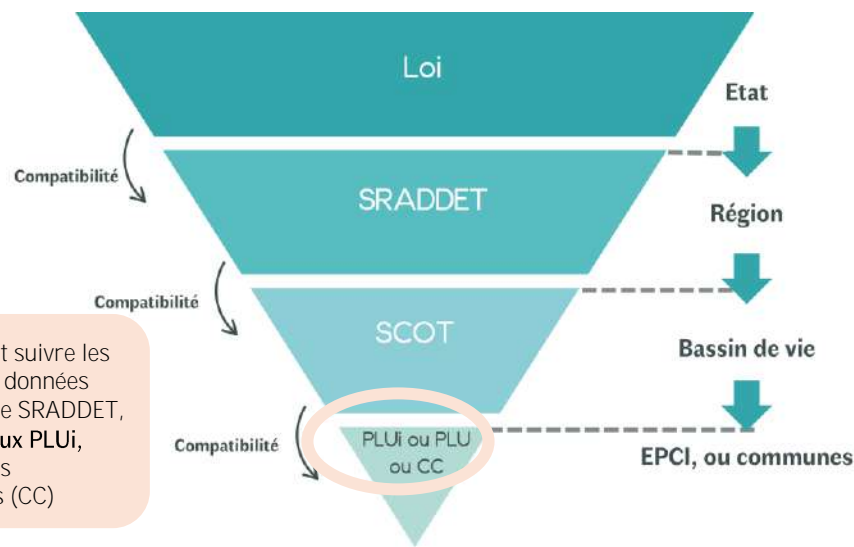
Le SCoT va ainsi fixer une vision partagée du développement territorial à l'échelle de plusieurs Communautés de Communes, sans intervenir à la parcelle, et s'imposera aux PLU et PLUi via son Document d'Orientation et d'Objectifs (DOO).

Ce SCoT abordera les grands enjeux suivants : préservation de la biodiversité et des espaces agricoles, encadrement de l'urbanisation et de la consommation foncière, organisation de l'habitat et des centralités, développement économique maîtrisé, intégration des énergies renouvelables, gestion des ressources (eau, sol, déchets) et prise en compte des risques.

Il vise une croissance équilibrée, sobre en foncier, et respectueuse des spécificités locales.

Son approbation est prévue fin 2026, après consultation des services de l'Etat et une enquête publique.

Pyramide des normes d'urbanisme



Le SCOT doit suivre les orientations données par la loi et le SRADDET, il s'impose aux PLUi, PLU et cartes communales (CC)

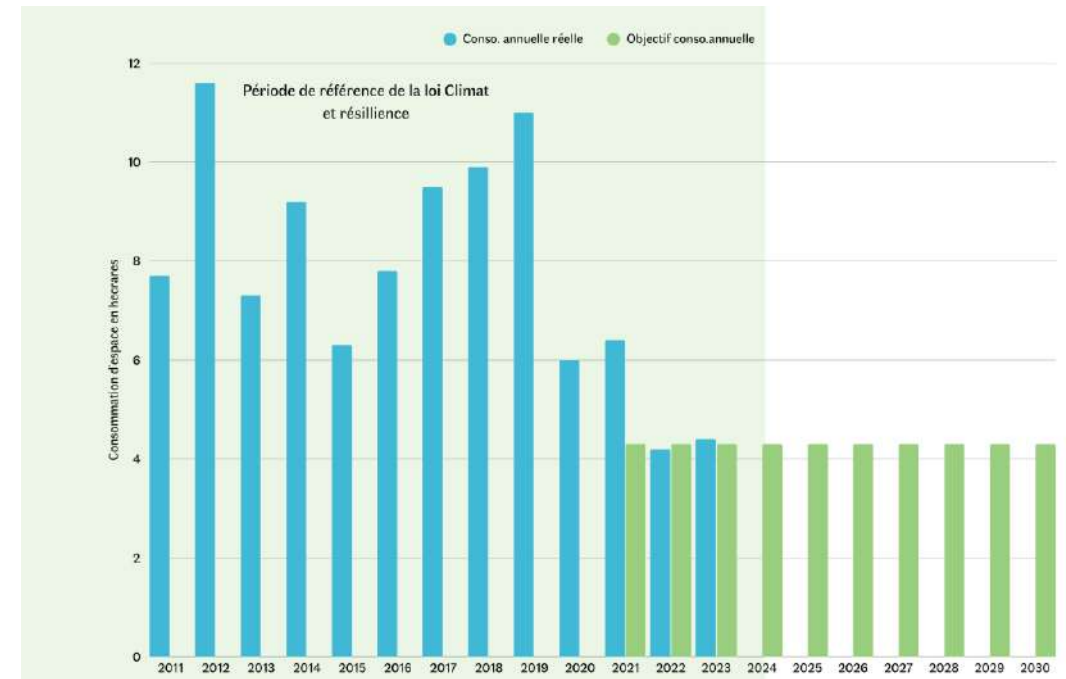
Chiffres clés

Qu'en est-il de l'artificialisation des sols sur le territoire de la CCDB ?

- De 2011 à 2021, 86,3 ha ont été consommés. Pour atteindre l'objectif intermédiaire de réduction de moitié de la consommation d'espaces naturels fixé par la loi Climat et Résilience, il faudra consommer au maximum 43,2 ha soit 4,3 ha par an de 2021 à 2023.

Pour l'instant, dans le Doubs Baumois, les objectifs annuels de consommation foncière ont été dépassés en 2021 et 2023 (voir graphique ci-dessous), mais cette tendance pourrait encore être corrigée dans les années à venir.

Evolution de la consommation annuelle d'espaces dans le Doubs Baumois

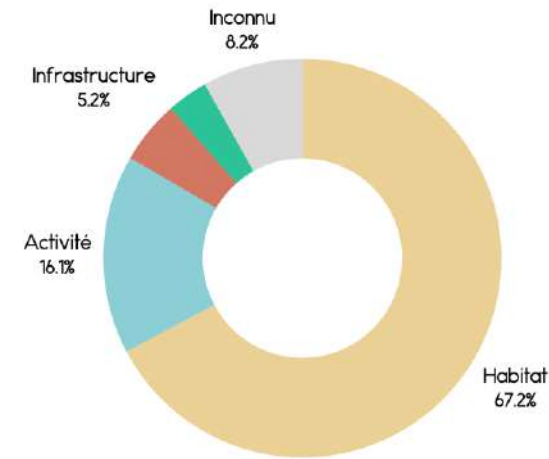


Aménagement du territoire

Evolution de l'étalement urbain d'un village de la CCDB : la commune de Vennans



Répartition de la consommation d'espaces de la CCDB par destination entre le 1er janvier 2011 et le 1er janvier 2024



Pourtant, le territoire connaît une hausse du taux de vacance des logements : en moyenne, 6 % des logements sont vacants, un chiffre qui atteint 10 à 12 % dans certaines communes.

Plus de 70 % des foyers sont composés **d'une** ou deux personnes, surtout à cause du vieillissement et du nombre élevé de personnes seules. En même temps, la demande augmente pour des logements abordables et de taille moyenne, surtout pour les jeunes, les actifs et les familles monoparentales. Le SCoT encourage donc à diversifier les types de logements : moins de maisons individuelles, plus de logements intermédiaires ou locatifs, rénover les logements vacants ou anciens, et favoriser la mixité dans les projets **d'aménagement**, c'est-à-dire en valorisant plusieurs formes urbaines (logements collectifs, maisons accolées, lotissements pavillonnaires, maisons individuelles...)

Mobilité

La compétence « mobilité » a été transférée par la CCDB au PETR du Doubs Central, qui agit comme Autorité Organisatrice de la Mobilité (AOM locale) à l'échelle du bassin de vie. En 2024, plusieurs actions ont été menées dans ce cadre pour faciliter les déplacements du quotidien et encourager des pratiques plus durables.

TADOU, Transport à la demande

Le service TADOU, coordonné par le PETR, continue d'offrir une solution de mobilité essentielle, en particulier pour les publics fragiles ou non motorisés.

Chiffre clés

5 986 trajets effectués pour 6 427 voyageurs
Plus de 400 usagers réguliers
Plus de 70 000 km parcourus
40 % des utilisateurs ont plus de 65 ans

Rétrospective 2024

Développement du covoiturage :

Le PETR a poursuivi la promotion du covoiturage comme solution alternative à la voiture individuelle.

Challenge Mobilité Bourgogne-Franche-Comté :

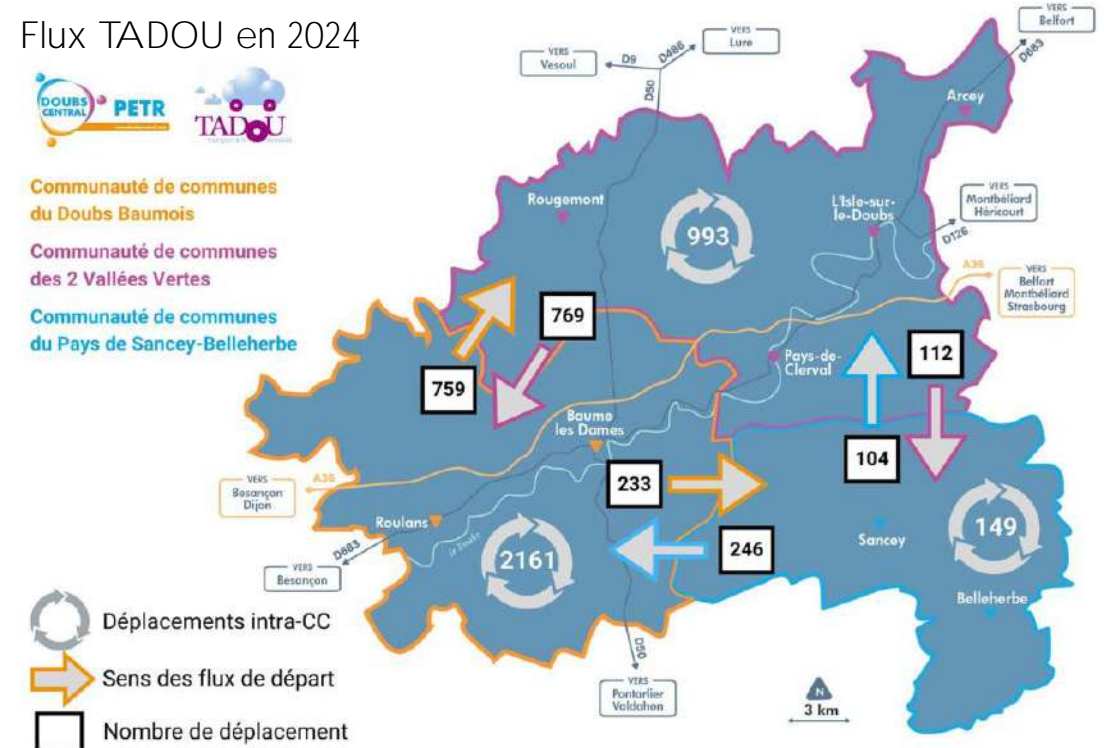
La CCDB a participé à l'édition 2024 du Challenge Mobilité régional, organisé par l'ADEME.

Cet événement visait à inciter les agents intercommunaux à se rendre au travail autrement qu'en voiture solo (covoiturage, vélo, marche, transports en commun...).

Mise en place d'une ligne régulière de transport :

Une ligne de transport en commun expérimentale a été lancée pour relier plusieurs communes du territoire.

Flux TADOU en 2024



Développement économique

Le service développement économique de la CCDB constitue un acteur clé de l'aménagement territorial, conjuguant accompagnement des entreprises et stratégie d'attractivité pour structurer l'économie locale. En tant qu'interface entre les besoins économiques et les enjeux d'aménagement du territoire, il déploie une approche intégrée qui concilie développement économique et cohérence territoriale en collaboration avec **d'autres** partenaires (Agence économique régionale, chambres consulaires CCI et CMA, Boutique de Gestion, France travail...).

Ses interventions s'articulent autour de missions complémentaires :

- l'aménagement et la gestion des zones d'activités pour offrir un foncier économique adapté
- le soutien à l'immobilier d'entreprise pour répondre aux besoins de développement des entreprises : attribution **d'aides**
- la requalification de friches industrielles dans une logique de recyclage urbain
- l'animation économique locale pour favoriser les synergies entre entreprises

Cette approche transversale fait de la politique économique un levier d'aménagement durable et de rayonnement du territoire.



Chiffres clés

1 685 établissements
6 304 emplois



Rétrospective 2024

Une aide concrète à **l'immobilier d'entreprise** :

La CCDB **s'engage** à accompagner la construction, **l'acquisition, l'extension** ou la réhabilitation de bâtiments ainsi que **l'acquisition** de terrains, pour encourager les investissements immobiliers qui **s'inscrivent** dans un objectif de développement durable.

Pour chaque projet aidé à 1€ par la CCDB, le Département **s'engage** à cofinancer à hauteur de 10€.

*(pour plus de détails consulter règlement **d'aide** à **l'immobilier d'entreprise** sur le site internet: doubsbaumois.org)*

Ainsi, quatre nouvelles aides à **l'immobilier d'entreprise** ont été attribuées en 2024 :

- ProFer25, installée à Autechaux sur la zone Europolys II.
- Capsule et Bouchon, à Baume-les-Dames.
- MBP, entreprise de mécanique de précision, également à Autechaux sur Europolys II.
- Garage Droz, à Baume-les-Dames.

Au total, 15 000 € **d'aides** à **l'immobilier d'entreprise** ont été attribués par la CCDB.

Développement économique

Développement de la zone **d'activité** Europolys

La CCDB poursuit le développement d'Europolys, zone d'activités stratégique positionnée près de l'axe autoroutier A36, véritable vitrine économique du territoire. Cette localisation privilégiée, au **cœur** des flux logistiques européens, constitue un atout majeur pour l'implantation d'entreprises à rayonnement régional et national.

Avec l'achèvement des travaux de viabilisation de la zone commercialisable au 31 décembre 2024, Europolys entre dans une nouvelle phase de son développement.

Un projet d'extension est d'ores et déjà engagé pour répondre à la demande croissante d'implantation et accompagner la dynamique économique du territoire.

Le parc d'activités rassemble aujourd'hui plus de 32 entreprises, générant plus de 1 000 emplois directs, et s'impose comme un pôle économique structurant qui contribue au rayonnement et à la compétitivité territoriale de la CCDB.

Forum de l'emploi sur la Zone Europolys

La CCDB a participé en novembre 2024 à un forum de **l'emploi** organisé par France Travail et la commune de Baume les Dames sur la Zone Europolys, dans les locaux de SOGEA.

Cet événement a permis de mettre en relation directe les entreprises **locales et les demandeurs d'emploi, avec des stands, visites d'entreprises** et ateliers métiers.

Animation commerciale locale

En 2024, la CCDB a soutenu **l'organisation d'une soirée Afterwork Speed Meeting** par **l'Union** des Commerçants, en partenariat avec le BGE Club (Boutique de Gestion d'Entreprise).

Accueilli chez Capsule & Bouchon, l'événement a permis à de nombreux professionnels locaux de se rencontrer et d'échanger, contribuant à la dynamique économique du territoire.

Installations sur l'ancien site Bost/Stanley à Laissey

La Communauté de Communes Doubs Baumoises continue de valoriser **l'ancien** site industriel Bost/Stanley en le mettant à disposition de plusieurs entreprises.

Fin 2024, de nouvelles structures s'y installent:

ALTERNATINNOV avec une matériauthèque, La Ressourcerie, qui collecte, trie, et revend des objets **d'occasion**, Waste Valorisation, entreprise d'assemblage et de revente d'éco composteurs.



Inauguration de Profer 25 à Europolys II

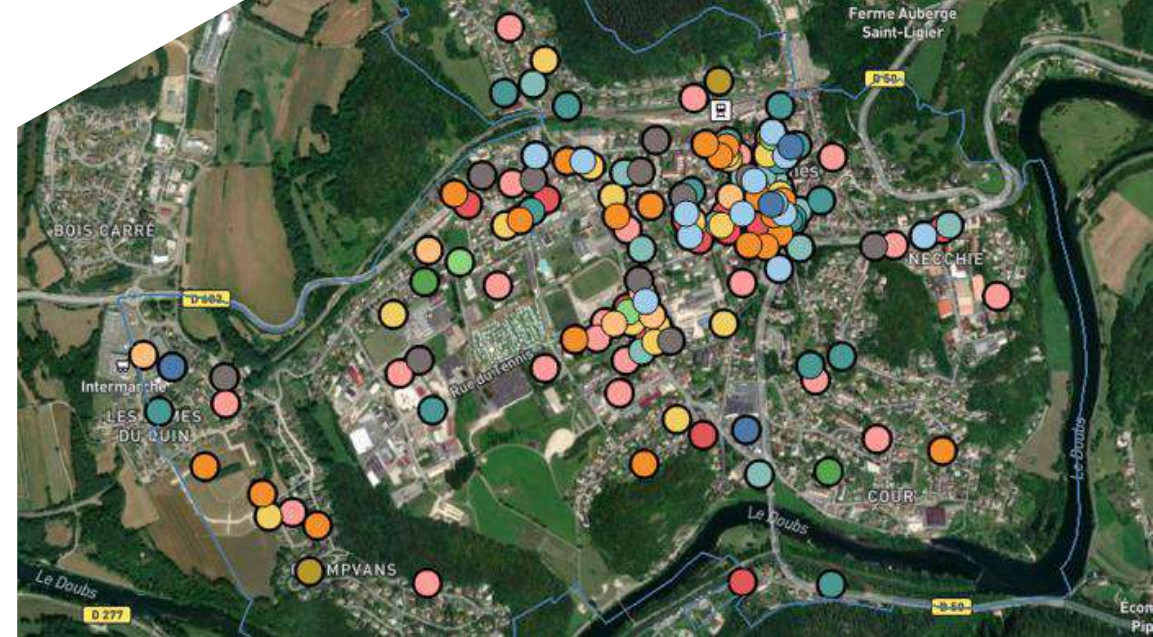
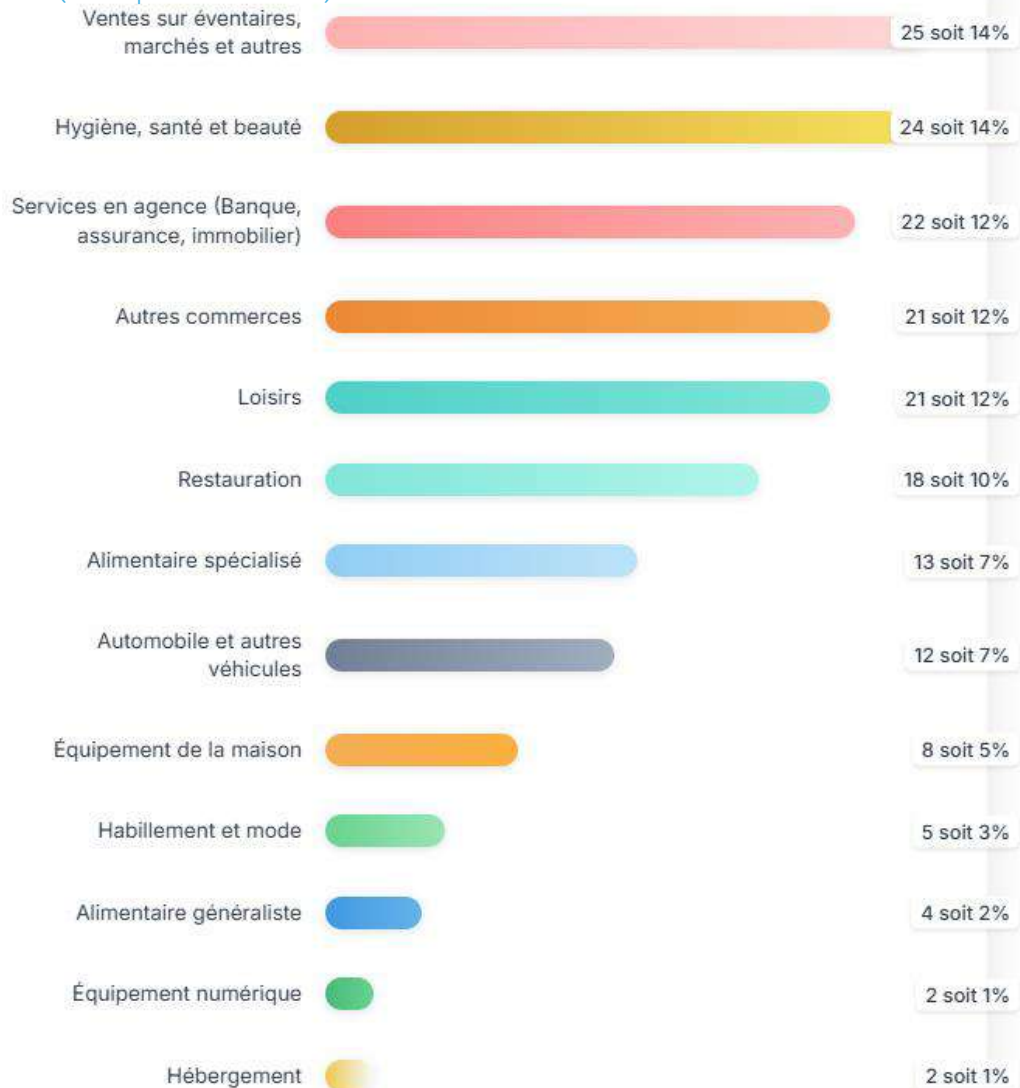


Forum de l'Emploi

Développement économique

Focus sur le bourg - centre : Baume-les-Dames

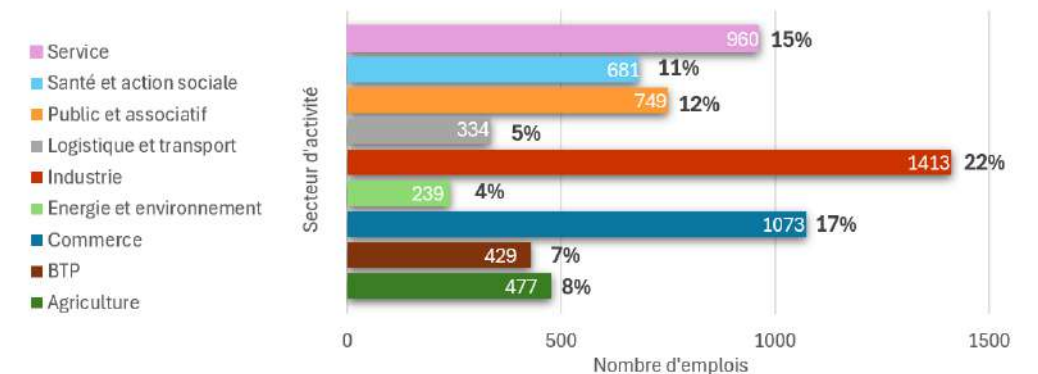
Répartition des commerces par sous-**branche d'activité** :
(voir plan ci contre)



177 commerces à Baume-les-Dames

Emplois sur le territoire de la CCDB

Nombre d'emplois en fonction du secteur d'activité dans la CCDB



Près d'un quart des emplois sur le territoire de la CCDB relève du secteur industriel.

Tourisme

En lien avec la compétence développement économique, le tourisme représente un enjeu majeur pour la CCDB.

La Communauté de Communes assure la promotion touristique de **l'ensemble** du territoire en étroite collaboration avec **l'Office** de Tourisme.

Rôle de la CCDB

La Communauté de Communes gère plusieurs aménagements à **vocation touristique mais aussi sportive. Elle assure l'entretien des sentiers de randonnée et des sites naturels d'escalade.**

➤ Entretien des sentiers de randonnées

L'entretien des sentiers de randonnées, sauf celui du GR59, relève ainsi de la Communauté de Communes. La CCDB fait appel à quatre associations locales partenaires pour réaliser cette mission. Leur bon **état permet à la fois de favoriser la pratique d'activités de pleine nature, de valoriser l'attractivité touristique du territoire, et de mettre en valeur les milieux traversés.**



Chiffre clés

300 kms de sentiers de randonnée

570 voies d'escalades



➤ Entretien des falaises d'escalade

Concernant les falaises **d'escalade**, la CCDB collabore étroitement avec la Fédération Française de Montagne et **d'Escalade** (FFME), partenaire principal pour le contrôle, **l'entretien** et la sécurisation des voies **d'escalade** sur le territoire. Ce partenariat garantit la sécurité des pratiquants et la qualité des sites **d'escalade**

➤ Partenariats :

La CCDB développe également des partenariats avec des territoires **voisins, notamment avec la Vallée de l'Ognon, dans le cadre d'un accord renouvelé en 2024** pour promouvoir le tourisme local.



(source : Office de tourisme du Doubs Baumois)

Tourisme

Rôle de l'Office de Tourisme du Doubs Baumois

La promotion du tourisme est réalisée par l'Office de Tourisme intercommunal, soutenu par une subvention annuelle de 80 000€ de la CCDB.

Chiffres clés de l'Office de Tourisme

5 622 visiteurs accueillis à l'Office de Tourisme

596 billets vendus via la billetterie

888 participants aux animations organisées par l'Office de Tourisme

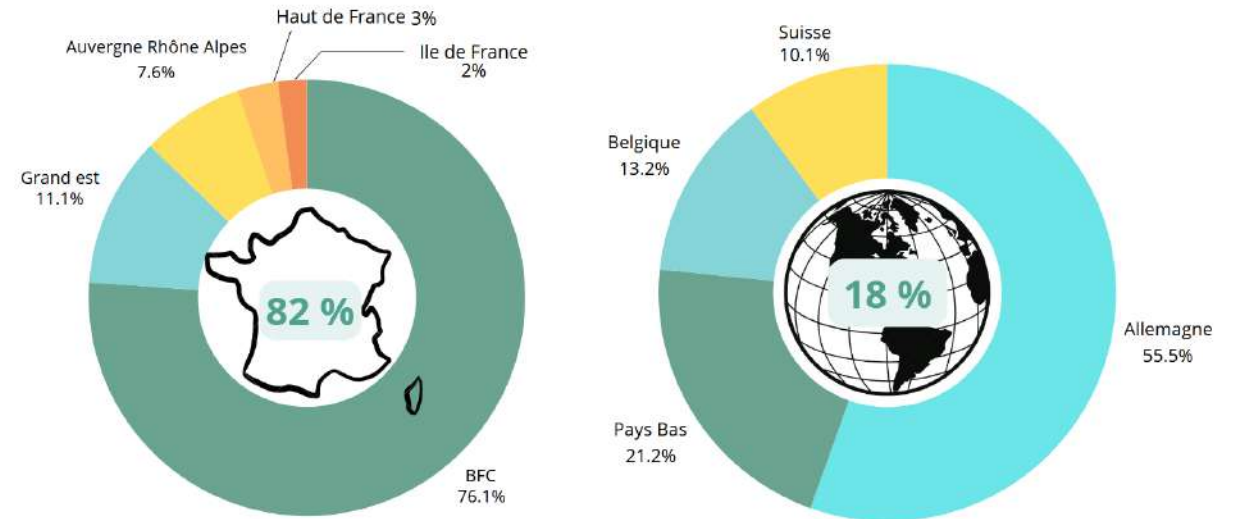
1,8 ETP (Equivalent Temps Plein : 1,8 ETP = 1 agent temps plein et un agent à 80%)

Top 5 des demandes à l'Office du tourisme

1. Randonnée pédestre
2. Billetterie SNCF
3. Patrimoine culturel et local
4. Fêtes et manifestations
5. Hébergements et restaurants



Provenance des touristes



Rétrospective 2024 :

Renforcement du lien avec les partenaires locaux

En 2024, l'Office de tourisme a poursuivi ses rencontres de terrain avec les hébergeurs du territoire. Ces échanges ont permis de mieux connaître l'offre locale et d'accompagner les professionnels dans la gestion de leur visibilité, notamment via la plateforme Décibelles Data.

Création du nouveau site internet

L'année a également été marquée par un important travail de refonte du site internet. Rédaction et intégration des contenus, structuration, mise en page, optimisation pour le référencement naturel... autant d'étapes préparatoires aboutissant à une mise en ligne réalisée début 2025.

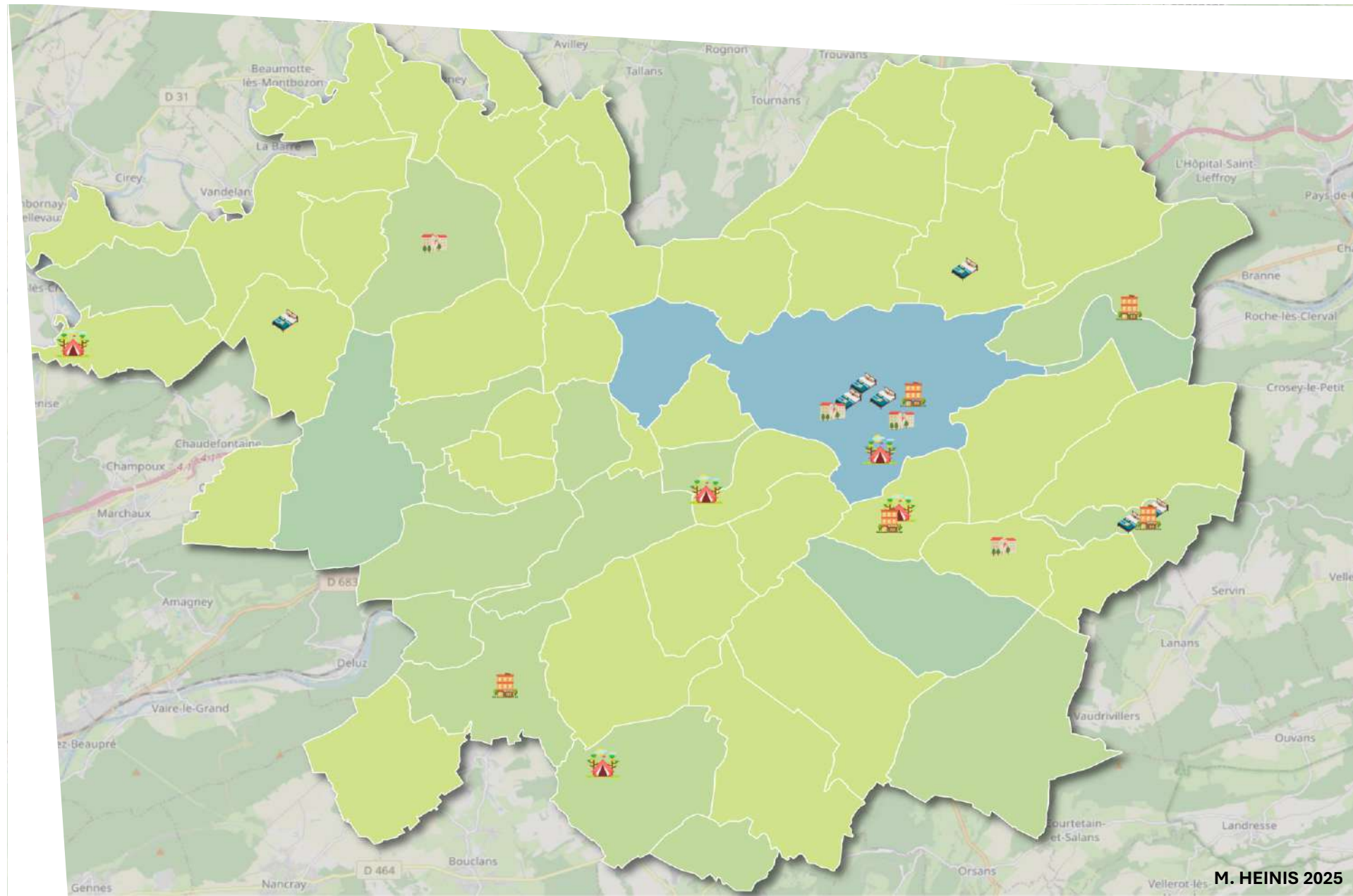
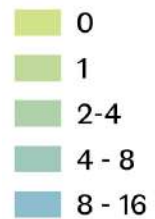
Tourisme

705 appels téléphoniques reçus
130 mails de demandes d'infos
reçus
90 courriers de documentations
envoyés

Les équipements touristiques
référéncés par l'Office de
tourisme en 2024

-  Hôtels
-  Hébergements collectifs
-  Chambres d'hôtes
-  Campings

Présence de gîtes par commune



An aerial photograph of a valley. A river flows through the center, with a small town on the left bank. The background features a large, forested hill with a prominent cliff face. The sky is overcast.

2

Un territoire en transition, dans un environnement préservé

Environnement, transition énergétique, GEMAPI, eau et
assainissement, déchets

Environnement

La compétence **Protection et mise en valeur de l'environnement** est une compétence optionnelle, exercée par la CCDB. Elle recouvre diverses actions en lien avec la préservation des ressources naturelles, la gestion **des milieux, et l'amélioration du cadre de vie** à l'échelle intercommunale.

Rétrospective

Suivi de la politique Natura 2000 dans la Moyenne Vallée du Doubs

La CCDB participe à la politique Natura 2000 sur le site de la Moyenne Vallée du Doubs. Cette mission est portée par un chargé de mission de l'**EPTB** Saône-Doubs, structure animatrice du dispositif. **L'objectif** est de coordonner les actions en faveur de la préservation de la biodiversité sur cet espace naturel protégé.

Lutte contre les espèces envahissantes

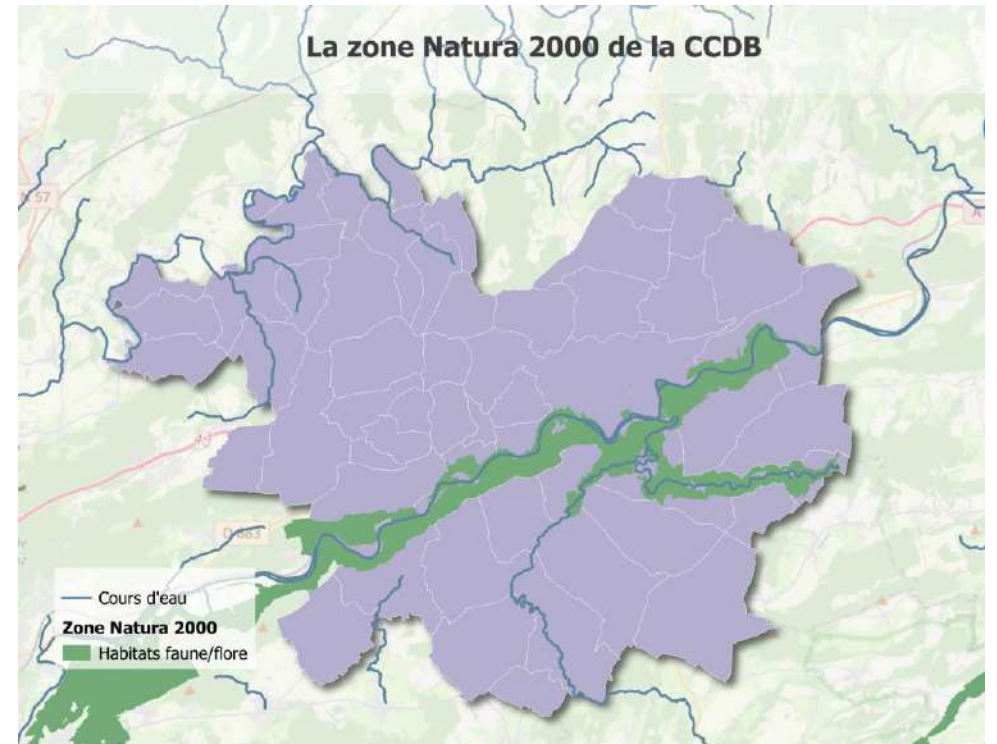
En collaboration avec la FREDON (Fédération régionale de défense contre les organismes nuisibles), la CCDB a mené des actions contre les espèces exotiques envahissantes présentes sur le territoire.

➤ Ambrosie :

La lutte contre **l'ambrosie**, plante invasive fortement allergène, **s'est** poursuivie en 2024. La CCDB accompagne les communes via un réseau de référents communaux formés à sa détection et à sa gestion. Cette action permet une réponse rapide sur le terrain.

➤ Frelon asiatique :

Aujourd'hui, le frelon asiatique fait partie des nouvelles espèces envahissantes présentes sur le territoire. La CCDB mène une action **d'information** pour limiter sa prolifération.



GEMAPI

La compétence GEMAPI est une compétence obligatoire pour les intercommunalités. Elle concerne la GEstion des Milieux Aquatiques et la Prévention des Inondations.

Chiffres clés

Taxe GEMAPI d'environ 6 € par habitant/an pour financer les actions réalisées.

La CCDB a transféré la compétence GEMAPI à 3 syndicats, chacun en charge d'un bassin versant du territoire.

- EPTB Saône-Doubs : intervient sur le Doubs
- EPAGE Doubs-Dessoubre : intervient sur le secteur du Cusancin
- **Syndicat de la Vallée de l'Ognon** : intervient sur la vallée de l'Ognon

Rétrospective 2024

Étude RKM sur les ressources karstiques par l'EPAGE Doubs Dessoubre

Une étude sur les ressources en eaux karstiques majeures (RKM) a été lancée, avec pour objectif d'identifier des ressources en eau potable pour faire face au changement climatique.

Arasement du barrage des Pipes

Des travaux d'arasement ont été effectués en 2024 sur le barrage des Pipes, dans une logique de renaturation du cours d'eau, de restauration de la continuité écologique et d'amélioration du fonctionnement hydraulique. Le barrage se situe sur le Cusancin et les travaux ont été menés par l'EPAGE.



Avant l'arasement du barrage



Après

Travaux de restauration écologique

L'EPAGE Doubs Dessoubre a également mené des interventions sur les berges, les zones humides et les pâtures inondables du Cusancin dans l'objectif de restaurer les milieux dégradés.

Réorganisation institutionnelle

L'année 2024 a été marquée par la préparation de la fusion des deux syndicats de la Vallée de l'Ognon (haute vallée et basse vallée) afin de renforcer la coordination territoriale. Au 1^{er} janvier 2025 est donc créé le Syndicat de la Vallée de l'Ognon (SVO).

Transition écologique

La transition écologique est un enjeu important pour le territoire de la CCDB, **s'exerçant** au travers de plusieurs compétences.

Le service Transition écologique a pour mission **d'élaborer** et gérer des projets en direction des habitants, mais également en interne auprès des services de la CCDB.



Panneaux photovoltaïques installés sur la toiture du bâtiment de l'école maternelle et du périscolaire Monts et Vallées à Baume les Dames

Chiffres clés

1 ETP chargé de transition énergétique
15 classes bénéficiaires du programme biodiversité du CPIE
21 classes bénéficiaires du programme ECOPOUSSE dont 441 élèves sensibilisés dans 11 écoles
6 sites producteurs **d'énergie** verte

Rétrospective 2024

Projet d'autoconsommation collective :

Cette opération a débuté en 2022-2023 avec **l'installation** de panneaux photovoltaïques sur les toitures du groupe scolaire **d'Autechaux** et du groupe scolaire de La Tour-de-Scay.

En 2024, cette dynamique **s'est** étendue à trois nouveaux sites : **l'école** Monts et Vallées à Baume-les-Dames, **l'école** du Breuil et le pôle technique intercommunal.

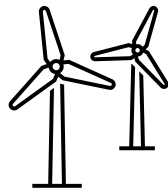
L'objectif est de créer un réseau local de production et de consommation **d'énergie** verte, avec un total de **67** sites identifiés : **5** sites producteurs/consommateurs et **62** sites consommateurs. Chaque bâtiment producteur couvre **d'abord** ses propres besoins, puis injecte le surplus dans le réseau.

Certains de ces sites producteurs sont en autoconsommation avec injection de surplus dans le réseau et d'autres sont en autoconsommation avec consommation totale de l'énergie produite.

➤ Partenaires de ce projet :

- ENEDIS : raccordement des installations et gestion du réseau électrique
- EDF OA (Obligation **d'Achat**) : acheteur de **l'électricité** produite sur les 3 premiers sites
- Enercoop : responsable **d'équilibre**, veille à la répartition entre petits et gros consommateurs
- SYDED : accompagnement et appui technique du projet

Transition écologique



Rétrospective 2024

Poursuite du CRTE (Contrat de Réussite et de Transition écologique)

En 2024, la Communauté de Communes Doubs Baumoises a poursuivi sa mobilisation autour du Contrat de Réussite et de Transition Écologique. Ce cadre contractuel pluriannuel, signé avec **l'État**, permet **d'articuler** et de structurer les projets de territoire en lien avec la transition écologique, énergétique et solidaire.

➤ Réalisations concrètes dans le cadre du CRTE :

- Construction de **l'école** Monts et Vallées : Ce projet a été accompagné dans le cadre du CRTE, en lien avec les objectifs de transition écologique du territoire.
- Installation de stationnements vélos : Des arceaux vélos ont été installés dans Baume-les-Dames pour un montant de **20 000 €**.
- Isolation thermique du musée de Laissey : Des travaux **d'isolation** extérieure ont été réalisés sur le bâtiment du musée en 2024.

Programme environnement et biodiversité (avec le CPIE du Haut-Doubs)

En 2024, la CCDB a reconduit son partenariat avec le CPIE (Centre Permanent **d'Initiative à l'Environnement**) du Haut-Doubs afin de sensibiliser les élèves à la gestion de **l'eau**, à la biodiversité et aux milieux naturels. Le programme concerne 15 classes, réparties entre **l'année** 2024 et **l'année** scolaire 2024/2025. Il comprend plusieurs formats : des modules de 2 ou 4 séances selon les écoles, avec des animations encadrées par des intervenants spécialisés. Le coût est partagé entre la CCDB et le CPIE, à hauteur **d'environ 9 000 €**.



Programme Écopousse avec la convention ECOCO2

La CCDB a poursuivi la mise en **œuvre** du programme Écopousse, visant à encourager les écocitoyens et les économies **d'énergie** auprès des enfants.

Ce programme comprend trois ateliers par classe, complétés par des outils pédagogiques, un concours **d'expression** artistique, et des supports pour la maison (jeu de cartes, kits **d'économie d'eau**, etc.)

Lors de **l'année** scolaire 2024/2025, il a concerné 11 écoles, pour un total de **63** ateliers réalisés.

Prêt de matériel de diagnostic énergétique

Dans le cadre de ses actions de sensibilisation à la transition énergétique, la CCDB prête une **"mallette énergie"** aux habitants du territoire. La caméra thermique permet de repérer les déperditions de chaleur dans les logements. Cet outil simple et accessible encourage les démarches de rénovation énergétique.

Assainissement

La compétence assainissement est **aujourd'hui** exercée par la CCDB en régie directe depuis le 1^{er} janvier 2023. Elle faisait alors partie des compétences que la loi NOTRe rendait obligatoirement transférables aux intercommunalités.

Evolution législative

La loi du 11 avril 2025 supprime le transfert automatique des compétences eau et assainissement à compter de 2026. Les communes peuvent désormais choisir de la conserver ou de la confier à un syndicat, sans être contraintes de la transférer à leur intercommunalité.

Toutefois, cette nouvelle disposition n'est pas rétroactive : les communes ayant déjà transféré la compétence à leur EPCI (Etablissement Public de Coopération Intercommunale, Communauté de Communes) ne peuvent pas en demander la restitution.

Ainsi, pour la CCDB, le transfert ayant déjà eu lieu, les communes **membres ne peuvent pas reprendre la gestion de l'assainissement.**

Chiffres clés

4 ETP composent le service assainissement

Environ 1400 installations sont concernées par le SPANC sur le territoire de la CCDB (**Service Public d'Assainissement Non Collectif**)

Rétrospective 2024

Travaux **d'assainissement** collectif à Baume les Dames

L'année 2024 a été marquée par la poursuite et la finalisation de chantiers structurants :

- Un bassin de stockage et de restitution des eaux usées à Baume les Dames, pour améliorer la gestion hydraulique lors des épisodes pluvieux. Cette opération a mobilisé 2 624 358 € en dépenses **d'investissement** (sur un total **d'environ 6 M d'euros**).



- Des travaux de réhabilitation du réseau de Baume les Dames ont été réalisés afin **d'améliorer** le fonctionnement global du système **d'assainissement**.

Réorganisation du service

Le service assainissement a connu une évolution importante de son organisation interne.

2 recrutements sont venus renforcer **l'équipe** : un troisième agent **d'exploitation** a rejoint le service en février 2024, suivi par **l'arrivée d'une** responsable de service en mars.

Assainissement

SPANC : Assainissement non collectif

Le SPANC assure le contrôle des dispositifs individuels **d'assainissement**.

En 2024, la CCDB a poursuivi sa collaboration avec le bureau **d'études** JDDE, missionné pour le contrôle des installations, afin **d'accompagner** les particuliers dans leurs travaux de mise en conformité.

Eau Potable

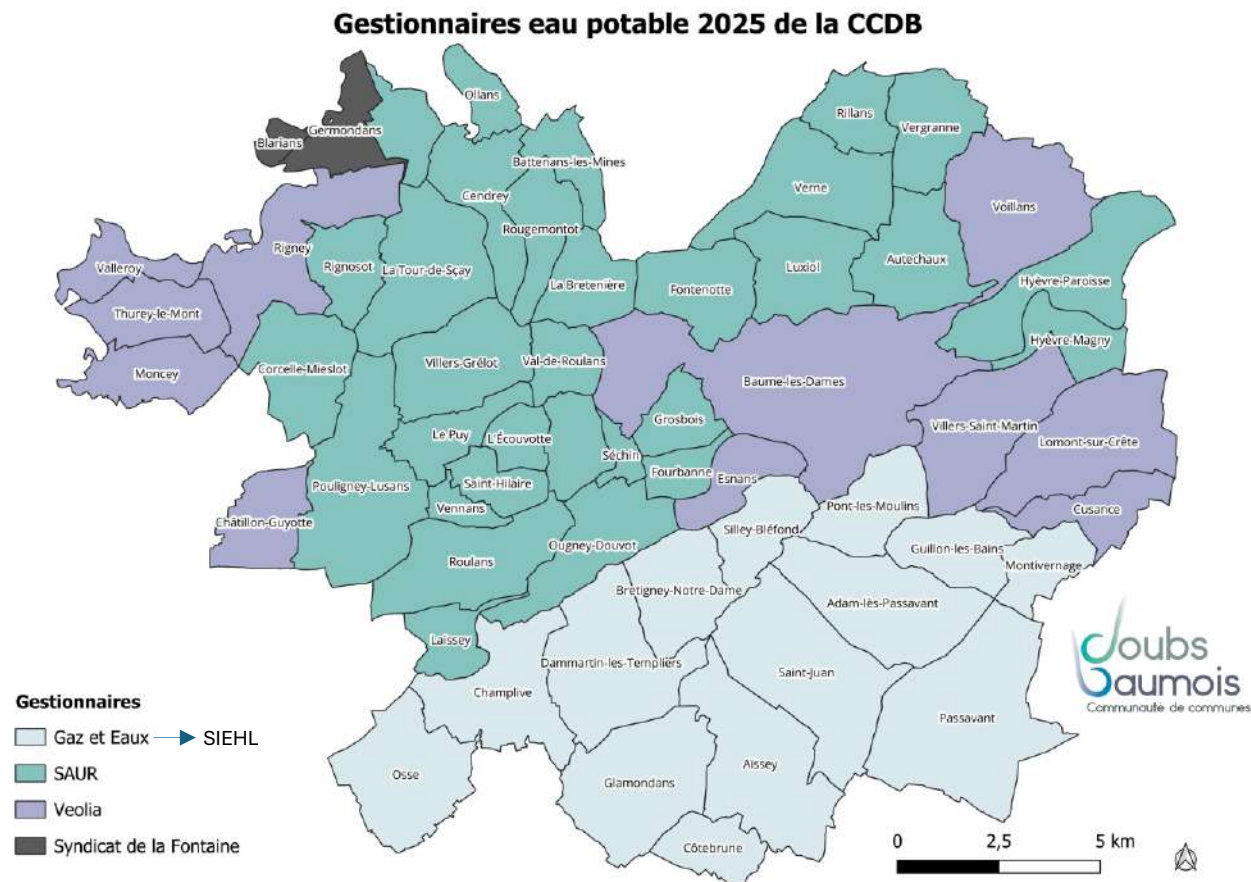
Préparation du transfert de la compétence eau potable

La compétence eau potable **n'est** pas encore exercée par la CCDB en 2024. Son transfert effectif interviendra à compter du 1er janvier 2025. Elle sera intégrée au sein du service commun « eau / assainissement. »

L'année 2024 a été consacrée à la préparation de ce changement, notamment à travers la définition du futur mode de gestion. Le service sera exploité par délégation de service public (DSP). À l'issue d'une procédure de mise en concurrence, le conseil communautaire a retenu Véolia Eau comme délégataire.

À noter que si l'**exploitation** quotidienne est confiée au délégataire, les investissements structurants resteront à la charge de la Communauté de Communes.

Par ailleurs, certains syndicats **d'eau** demeurent actifs sur le territoire et ne seront pas dissous : SIEHL (Haute Loue), SIE de Fourbanne-Blafond, SIE de la Fontaine et SIE du Val de Cusance. Eux aussi ont confié la gestion à différents exploitants (Gaz & Eaux, SAUR, Veolia).



Déchets et Valorisation

Le service Déchets de la CCDB a été créé le 1er janvier 2019, à la suite de la dissolution du SICTOM. Depuis, la Communauté de communes assure directement la gestion de la collecte des déchets (ordures ménagères et tri sélectif) sur son territoire. Le traitement, quand à lui, est assuré par le SYTEVOM.



Moyens humains

8 ETP (6 chauffeurs-rippers, 1 agent administratif et 1 responsable du service)

Chiffres clés

2 camions

1 462 tonnes d'ordures ménagères résiduelles (OMR) collectées, soit 88,80 kg par habitant.

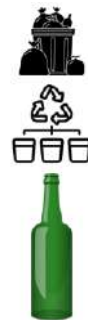
➤ En 2023 : 1 447.80 tonnes, soit 88.01 kg par habitant.

1 113 tonnes de tri sélectif collecté soit 68 kg par habitant.

➤ En 2023: 1 104.27 tonnes, soit 67.12 kg par habitant.

751 tonnes de verre collecté soit 46 kg par habitant.

➤ En 2023: 767.980 tonnes, soit 46.68 kg par habitant.



Rétrospective 2024

Développement du compostage collectif

En 2024, le compostage collectif a connu une dynamique de développement sur le territoire de la CCDB. Cette dynamique **s'inscrit** dans le cadre de **l'obligation** légale, entrée en vigueur le 1er janvier 2024, de proposer à chaque usager une solution de tri à la source des biodéchets (déchets alimentaires et de cuisine). Pour répondre à cette exigence réglementaire, la collectivité a accompagné la mise en place de sites de compostage partagés.

Zoom sur la caractérisation

Une caractérisation mensuelle est réalisée afin **d'évaluer** la qualité du tri collecté. Concrètement, cela consiste à trier manuellement un échantillon de déchets pour analyser leur composition et détecter les erreurs de tri.

L'objectif est double :

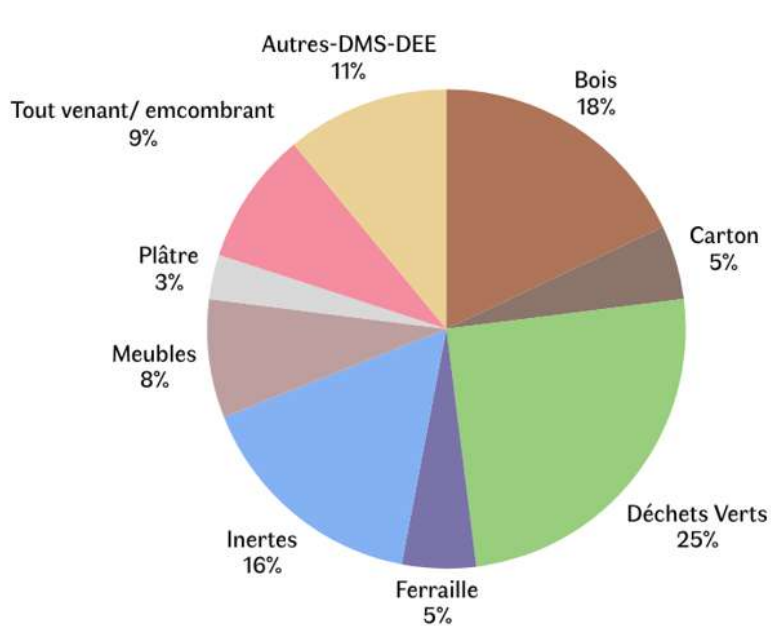
- Améliorer les performances de recyclage, en ciblant les actions de sensibilisation
- Déterminer les recettes issues des ventes de matériaux en fonction des ratios obtenus pour chaque matériau



Salle de caractérisation au SYTEVOM

Déchets et Valorisation

Répartition des différents matériaux déposés à la déchetterie de Baume-les-Dames en 2024 :



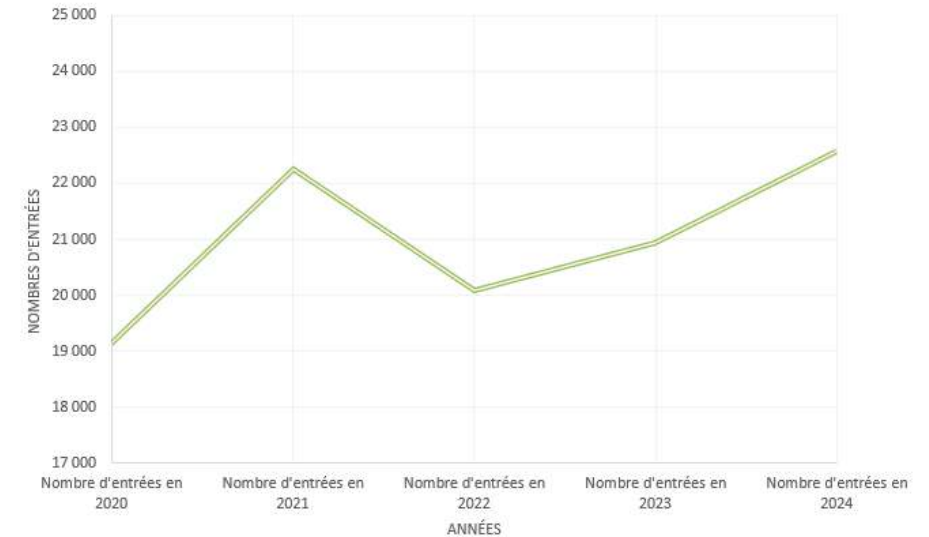
La CCDB étant un territoire rural, une part importante des déchets déposés en déchetterie est constituée de déchets verts, de bois et de matériaux inertes.



*DMS, DEEE : Déchets équipements électriques, électroniques

Tout venant/ encombrant : déchets ménagers de grande taille (matelas, gros meubles...) * Inertes : matériaux qui ne se décomposent pas, ne brûlent pas et ne réagissent pas au contact d'autres substances (béton, tuiles, briques...)

Evolution de la fréquentation de la déchetterie de Roulans



➤ Hypothèses :

Le pic de fréquentation en 2021 pourrait **s'expliquer** par un retour des usagers après les confinements, qui leur ont permis **d'avoir** plus de temps pour trier, et **l'apparition** de nouvelles filières incitant à plus trier.

La fréquentation a ensuite augmenté progressivement entre 2022 et 2024, traduisant une reprise régulière des habitudes de tri et un usage plus constant des déchetteries par les habitants.



A photograph of a modern school building with a large tree in the foreground and children playing in the background. The building has a prominent A-frame structure on the left and a long, low profile on the right. The scene is set outdoors on a sunny day with shadows cast on the ground.

3

Des services renforcés pour une qualité de vie améliorée

Petite enfance, Enfance et Jeunesse, scolaire, piscine, Centre
d'Affaires de Rencontres et d'Événements

Petite Enfance, Enfance et Jeunesse

Le service Petite Enfance, Enfance, Jeunesse (PEEJ) est une compétence incontournable de la CCDB visant à coordonner, structurer et soutenir les actions en direction des familles et des jeunes sur **l'ensemble** du territoire.

Rôle de l'équipe administrative PEEJ en 2024:

Gestion des services en régie directe

En 2024, **l'essentiel** du travail des agents administratifs a porté sur la gestion des cinq services assurés en régie directe par le service PEEJ : le Relais Petite Enfance (RPE) du secteur Doubs Baumois, la crèche de Laissey, **l'accueil** de loisirs de Baume-les-Dames et le service jeunesse (Info Jeunes Doubs Baumois, secteur jeunes).

Suivi des gestions déléguées : délégation de service public (DSP) et conventions pluriannuelles **d'objectifs** (CPO)

En 2024, **l'équipe** administrative a poursuivi le pilotage juridique et opérationnel des crèches intercommunales, qui ont été confiées à un gestionnaire privé dans le cadre **d'une** DSP au 1^{er} août 2025. Cela signifie que la collectivité confie la gestion des crèches à un gestionnaire extérieur, tout en gardant un droit de regard.

Le service a aussi assuré le suivi financier et opérationnel des conventions pluriannuelles **d'objectifs** en concertation avec les structures partenaires (Francas et Familles Rurales) concernant la gestion des accueils de loisirs.



Suivi des dispositifs et contrats

Le service a continué de mobiliser des financements extérieurs pour soutenir les actions portées dans le cadre du PEEJ : La CAF a financé les actions du service à hauteur de **496 053 €** en 2024.

Transversalité interne

En lien étroit avec les élus et les autres services de la CCDB (technique, RH, comptabilité), **l'équipe** administrative a apporté un appui à la décision à travers la rédaction de notes stratégiques, des analyses de modes de gestion (régie, DSP, partenariat associatif) et des propositions de scénarios budgétaires et organisationnels.

Chiffres clés de l'équipe administrative

2 ETP

2 204 008 € de budget

Petite Enfance, Enfance et Jeunesse

La Petite Enfance

Dans le cadre de sa compétence petite enfance, la CCDB gère le Relais Petite Enfance (RPE) et la crèche publique située à Laissey en régie directe **jusqu'au** 31 juillet 2025.

Chiffres clés de la Micro-crèche de Laissey

239 051€ de dépenses
29 enfants accueillis
16758 heures réalisées en 2024
2211 repas servis



Chiffres clés du Relais Petite Enfance

113 assistantes maternelles
6 structures collectives
2 agents



Rétrospective 2024 de la Micro-crèche de Laissey

Sorties et moments partagés

Plusieurs sorties ont été réalisées avec les tout-petits en 2024 : sortie à la caserne des pompiers, fête de fin **d'année** dans le parc de Laissey, un pique-nique avec les familles...

Activités quotidiennes et d'éveil

Tout au long de **l'année**, les enfants ont participé à des temps **d'éveil** variés mêlant psychomotricité, activités manuelles et moments de calme avec comptines et lectures.

Rétrospective 2024 du Relais Petite Enfance

Fonctionnement du guichet unique

Le RPE assure un rôle de guichet unique pour orienter les parents vers les différents modes de garde et les accompagner dans les démarches **administratives**. **En 2024, le guichet unique, c'est 4 commissions d'attribution de places par an et 2 animatrices.**

Temps conviviaux avec les assistantes maternelles

Organisation **d'une** matinées bien-être, **d'un** pique-nique, repas partagés avec les assistantes maternelles.

Des activités variées et délocalisées

Plus de **170 ateliers d'éveil** ont été réalisés **en 2024, ainsi qu'un atelier du soir et une formation** à destination des assistances maternelles.



Petite Enfance, Enfance et Jeunesse

L'Enfance

Le secteur PEEJ (Petite Enfance, Enfance et Jeunesse) de la Communauté de communes du Doubs Baumoïse assure la gestion de plusieurs services liés à **l'enfance**, notamment au sein des accueils de loisirs avec la restauration scolaire, les temps périscolaires, les mercredis et les vacances.

L'accueil de loisirs de Baume-les-Dames est géré en régie directe par la Communauté de Communes. Les autres sont gérés en convention pluriannuelles **d'objectifs** par les associations des Francas et Familles Rurales.

Chiffres clés de l'Accueil de loisirs de Baume-les-Dames

1 060 524€ de dépenses
616 enfants accueillis
50733 repas servis
44 agents



Rétrospective 2024 de l'Accueil de loisirs de Baume-les-Dames

Ouverture du nouveau périscolaire « Monts et Vallées »

L'année 2024 a été marquée par la préparation de l'ouverture du nouveau périscolaire situé à proximité du groupe scolaire « Monts et Vallées ». **L'aménagement des nouveaux locaux a mobilisé les équipes afin d'offrir un cadre adapté et accueillant pour les enfants dès la rentrée de septembre 2024.**

Organisation de la première fête périscolaire

Dans la perspective de cette ouverture, la première fête périscolaire « Monts et Vallées » a été organisée le 4 septembre 2024. Elle a également permis de célébrer les 20 ans du périscolaire de Baume-les-Dames, en réunissant **familles, enfants et équipes autour d'un moment festif.**

Renforcement des animations du mercredi

Tout au long de l'année 2024, une attention particulière a été portée à l'accueil des enfants le mercredi. Des temps d'animation riches ont été proposés sur les thématiques de l'art, du cirque et de l'imaginaire, en lien avec des intervenants extérieurs et des sorties culturelles.

Des vacances extrascolaires dynamiques et variées

Pour chaque période de vacances, un programme a été établi selon l'âge des enfants et un fil conducteur thématique. Chaque session comprenait une sortie « découverte », une projection cinéma, une initiation à une discipline sportive ou artistique, ainsi qu'un mini-camp organisé en juillet. Ces propositions favorisent la curiosité, l'autonomie et le plaisir de découvrir.

Petite Enfance, Enfance et Jeunesse

La jeunesse

L'offre jeunesse de la CCDB s'articule autour des actions à destination des collégiens (11-15 ans), des lycéens et des étudiants.

Des animations sont organisées au sein des collèges à Baume-les-Dames et à Roulans sur les temps du midi, le mercredi, le vendredi en soirée et pendant les vacances.

Le service jeunesse assure toute l'année une mission d'information jeunesse en lien avec le CRIJ, pour accompagner les jeunes dans leurs projets et leur orientation.

Chiffre clés du secteur jeunes

152 jeunes inscrits
36 demi-journées organisées
2 séjours
3 professionnels

Chiffre clés de l'Info ieunes

4 permanences par semaine
4 actions ponctuelles
(Forum des associations, stands, Baume Rose)



Rétrospective 2024 du secteur jeunes

Un séjour itinérant au cœur du territoire

À l'été 2024, les jeunes ont participé à un séjour original : un parcours itinérant à vélo à travers plusieurs communes de la CCDB. Chaque jour, une nouvelle étape les attendait, avec leur sac à dos pour seul bagage. Une expérience sportive, locale et collective.

Création d'un escape game à la médiathèque

Pendant deux mois, un groupe de jeunes a imaginé et conçu de A à Z un escape game dans les caves de la médiathèque de Baume-les-Dames. Ce projet créatif a permis de développer leur autonomie, leur esprit d'équipe et leur sens de l'organisation.

Découverte des métiers du territoire

Dans une logique d'information et d'orientation, une journée dédiée à la découverte des métiers a été organisée. Les jeunes ont pu visiter les locaux d'Estimprim, l'EHPAD de Baume-les-Dames et découvrir les professions de la petite enfance ainsi que l'impression 3D.

Engagement dans la vie locale : Baume Rose

Le secteur Jeunes a pris part à l'organisation de l'événement solidaire Baume Rose. Les jeunes ont assuré une animation sur site et tenu un stand de vente de crêpes, participant activement à la réussite de cette journée.

Mini-formation babysitting

Une session de formation babysitting a été proposée aux jeunes souhaitant acquérir des bases en garde d'enfants, en partenariat avec la filière ASSP du lycée de Baume-les-Dames.

Scolaire

La Communauté de Communes du Doubs Baumois (CCDB) intervient activement dans le domaine scolaire, en assurant notamment la coordination et la gestion des services liés à la scolarité sur son territoire. Son rôle vise à favoriser un environnement scolaire de qualité en lien étroit avec les communes membres, les établissements scolaires et le service périscolaire.

Rôle de l'équipe administrative en 2024

Gestion du personnel

Le service scolaire a accueilli une apprentie ATSEM dans une école du territoire et a pérennisé le rôle de l'**ATSEM** « volante », capable **d'intervenir** sur plusieurs sites en cas de besoin de remplacement.

Malgré un important turnover sur certains postes, la continuité du service a pu être garantie dans la majorité des cas.

Faire face aux enjeux humains et organisationnels forts

La gestion RH (recrutements, remplacement, coordination avec les agents mutualisés du périscolaire) a été un axe majeur, tout comme le suivi budgétaire et matériel.

Malgré la baisse des effectifs, la CCDB a revalorisé les seuils **d'affectation** de postes **d'ATSEM** en raison de la complexité du métier. Néanmoins le nombre d'**élèves** continue de chuter, cela entraîne une réorganisation des postes (ATSEM, accompagnateurs de bus, agents **d'entretien...**), et à moyen terme de nouvelles fermetures de classes (ces dernières étant gérées par l'**Education Nationale**).



Gestion quotidienne et partenariats

Le service assure **l'accompagnement** des enfants de maternelles dans les bus en lien avec la Région, compétente pour le transport scolaire. Il **s'occupe** aussi des commandes des autres transports en lien avec les transporteurs (sorties piscine, déplacements pédagogiques).

De plus, les agents administratifs **s'occupent** du suivi des inscriptions dans les écoles et des effectifs, afin **d'avoir** une vision sur **l'avenir** du territoire.

L'équipe administrative travaille également en coordination avec les familles, les directeurs **d'école**, **l'inspection** académique, les mairies et le Département, notamment pour les subventions spécifiques (ex. transports, équipements informatiques pour les enfants en situation de handicap).

Chaque élève bénéficie **d'une** enveloppe de **60 €** finançant les sorties et les achats de matériel.

Partenaires du service

Familles



Directeurs des écoles



Mairies



Département



Inspection académique



Région



Scolaire

Chiffres clés

449 maternelles, 928 élémentaires donc 1377 enfants à la rentrée 2024-25

18 sites soit 16 écoles et 63 classes

2,7 ETP administratifs et 26 ETP de terrain pour 60 postes

1,4M € de dépenses de fonctionnement et 60 000€ de recettes de fonctionnement



Le service scolaire en 3 mots :

« Organisation, réactivité, et adaptation aux différents publics »



Rétrospective 2024

Réorganisation pour l'ouverture de l'école maternelle Monts et Vallées

L'événement marquant de l'année 2024 a été l'ouverture de la nouvelle école maternelle « Monts et Vallées ». Ce projet a nécessité une réorganisation complète : déploiement d'une ATSEM référente pour faire le lien entre l'école, le périscolaire et les services de la CCDB, ajustement des effectifs, commandes de matériel, et mise en place d'un suivi administratif renforcé par le service scolaire de la Communauté de Communes.

Sinistre à la Tour-de-Sçay

En mai 2024, un effondrement partiel du plafond est survenu dans l'école de La Tour-de-Sçay. Cet événement, qui n'a heureusement causé aucun dommage corporel, a nécessité une réorganisation rapide de l'accueil des élèves. Le service scolaire de la CCDB, en lien avec les services techniques, s'est mobilisé afin d'assurer la continuité des enseignements dans les meilleures conditions.

Poursuite de la sensibilisation à la culture dans les écoles

La CCDB travaille en partenariat avec la DSDEN et l'ASCAP pour la location d'œuvres d'art. Ce projet, renouvelé depuis plusieurs années, permet aux écoles du territoire d'accueillir des installations d'art contemporain.

Par ailleurs, la CCDB soutient l'ensemble professionnel TETRAKTYS qui organise des concerts gratuits et des actions de sensibilisation dans les écoles. Enfin, un partenariat avec le FRAC (fonds régional d'art contemporain) a permis l'installation du camion « Le Satellite » devant certaines écoles, comme celle de Moncey, offrant ainsi des animations culturelles directement sur site.

Piscine intercommunale

La piscine intercommunale est rattachée à la compétence « Construction, entretien et fonctionnement **d'équipements culturels et sportifs d'intérêt communautaire** ». En tant **qu'équipement d'intérêt communautaire**, sa gestion relève de la Communauté de communes Doubs Baumois.

Chiffres clés 2024

29 282 € de recettes de fonctionnement

10 856 entrées

150 000 € de dépenses dont

- 60 000 € de dépenses de personnel
- 60 000 € de dépenses de fonctionnement
- 30 000 € de dépenses d'investissement



Rétrospective 2024

Travaux d'amélioration à la piscine intercommunale

En 2024, plusieurs interventions ont été menées afin de moderniser et sécuriser les équipements de la piscine intercommunale. La peinture des bassins a été reprise. Des travaux de revêtement ont également été réalisés avec la pose de faïence dans le hall **d'entrée** et les vestiaires. Un jeu **d'eau** en forme de champignon a été installé dans la pataugeoire pour enrichir **l'espace** dédié aux plus jeunes. Enfin, la façade côté bassins a bénéficié **d'un** rafraîchissement.

Accueil des scolaires pour des séances pédagogiques **d'apprentissage**

En juin 2024, la piscine intercommunale a accueilli plusieurs groupes scolaires pour des séances pédagogiques de natation. Ces créneaux ont été organisés exclusivement les jours **d'école**, hors mercredis et week-ends, afin de favoriser **l'apprentissage** de la natation dans un cadre adapté. Les écoles concernées sont celles de Osse, Dammartin-Les-Templiers, Roulans, Autechaux maternelle et élémentaire et Monts et Vallées maternelle et élémentaire.

Sinistre en mai 2024

En mai 2024, un incendie volontaire **s'est** déclaré à **l'arrière** de la piscine intercommunale. Survenu alors que les équipes techniques préparaient **l'ouverture** des bassins pour la saison estivale, ce sinistre a causé des dégradations matérielles, sans faire de blessés. Les réparations ont été rapidement engagées afin de remettre les installations en état.

CARÉ

Tout comme la piscine, le Centre d’Affaires, de Rencontres et d’Évènements (CARÉ) est défini dans les statuts comme un « équipement culturel et sportif d’intérêt communautaire ».

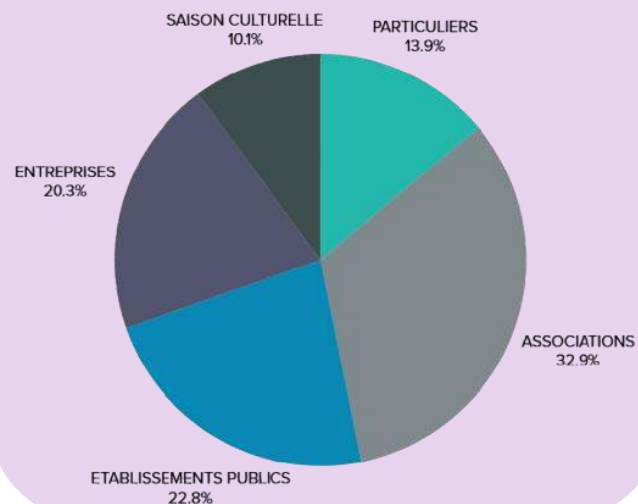
Chiffre clés

79 locations

42 326 € de recettes représentant 69 factures

12 forfaits week-end, représentant 9,5% des locations

RÉPARTITION DES LOCATAIRES



26 associations
18 établissements publics
16 entreprises
11 particuliers
8 saisons culturelles

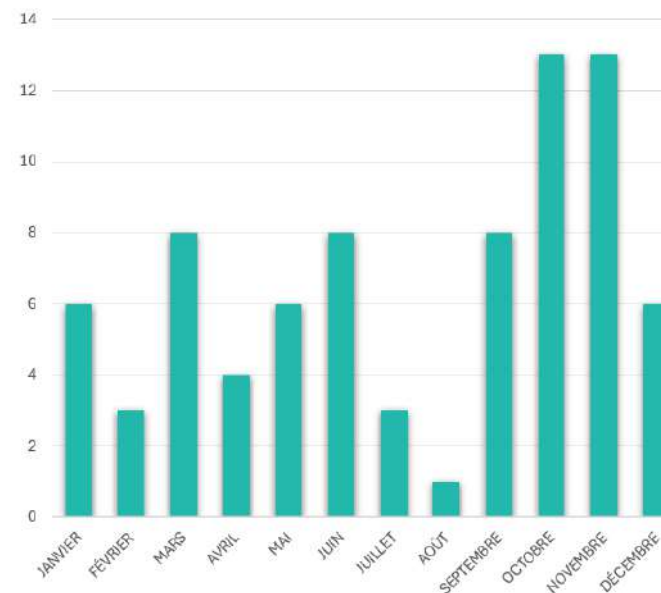
Rétrospective 2024

Au cours de l’année 2024, plusieurs investissements ont été engagés pour améliorer le Centre d’Affaires, de Rencontres et d’Évènements.

Les principales opérations réalisées incluent : l’acquisition d’un véhicule de service pour les déplacements professionnels, la réfection complète des bordures du parking, des travaux de rafraîchissement intérieurs (notamment les peintures).

Des îlots de fraîcheur ont été créés grâce à la plantation d’arbres autour du bâtiment.

Nombre de locations par mois



Aire d'accueil des gens du voyage

L'**aire d'accueil** de la CCDB relève directement des compétences de la CCDB. À ce titre, la Communauté de communes Doubs Baumoises est responsable de l'**aménagement**, de l'**entretien** et de la gestion de l'**aire d'accueil** située à Baume les Dames.

Le lieu est composé de 10 emplacements, équipés de blocs sanitaires avec douche, toilettes, évier, ainsi que de raccords pour l'**eau** et l'**électricité**.

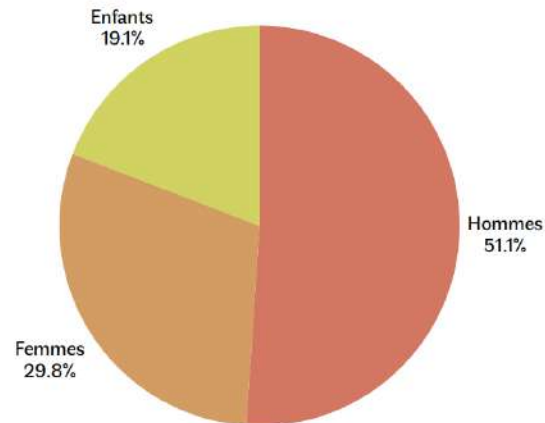
Chiffres clés :

Taux d'occupation moyen de 78%

Durée moyenne de séjour de 5,2 mois

Un total de 47 entrées sur l'aire

Part des hommes, femmes et enfants sur l'aire d'accueil des gens du voyage en 2024



Evolution du nombre de personnes et de caravanes par mois en 2024 sur l'aire d'accueil des gens du voyage



La population accueillie sur l'aire d'accueil reste globalement stable tout au long de l'année, bien qu'une légère baisse soit observée en fin d'été.

Rétrospective 2024 :

De nombreuses interventions ont été réalisées par la Communauté de communes sur l'**aire d'accueil** des gens du voyage.

Il **s'agit** principalement de petites opérations **d'entretien** ou de réparation, mais qui restent fréquentes au fil de l'**année**.



A photograph of a business meeting. Two people are seated at a table, looking at documents with charts and graphs. One person is using a pen to point at a document. There are notebooks, glasses, and a calculator on the table. The background shows a wall with sticky notes.

4





Une organisation performante dédiée au territoire

Accueil

Le service Accueil de la CCDB joue un rôle central dans la relation avec le public.

Il constitue le premier point **d'entrée** pour les habitants, les partenaires institutionnels et les acteurs du territoire. Ce service garantit une interface humaine et efficace entre la collectivité et son environnement.

Mission du service accueil

- Accueil téléphonique 
- Accueil physique 
- Courrier : saisie et enregistrement 
- Gestion de **l'adresse** mail générale 

Le service accueil **s'occupe** également des réservations de salles en interne, de la préparation des conseils communautaires, etc.



Top 3 des demandes à l'accueil

1

LES SERVICES TECHNIQUES

Demandes concernant les déchets, l'eau, ou l'assainissement

→ 03 81 84 75 95

2

LE CARÉ

Demandes de réservations, ou de renseignements

3

SERVICES SCOLAIRE, PETITE ENFANCE, ENFANCE, JEUNESSE

Service technique

Le service technique de la CCDB est essentiel au fonctionnement de la collectivité. Il est principalement chargé des réparations **courantes et de l'entretien des bâtiments, équipements et espaces** gérés par la collectivité. Il intervient au quotidien pour assurer la maintenance, le bon fonctionnement et la sécurité des sites **communautaires (siège de la CCDB, piscine, Centre d'affaires, pôle technique, aire d'accueil des gens du voyage, etc.)**

Chiffres clés

4 ETP dont 3 agents techniques et 1 responsable, 1 saisonnier

130 000 € de dépenses de maintenance et entretien

430 000 € de dépenses de fluides

58 000 € d'investissements (hors gros marchés de travaux)



Rôle du service technique

Le service gère les fluides, les chaufferies, les contrôles réglementaires, le suivi des contrats techniques et répond quotidiennement aux demandes **d'interventions**.

Son action reste principalement curative, en raison de la fréquence des urgences.

Des agents communaux peuvent être mobilisés en renfort ponctuel via des conventions de mise à disposition à la CCDB. Le fonctionnement du service est donc réactif et mobilisé au quotidien pour garantir la continuité des services.

Sinistre à l'école de La Tour-de-Sçay

Une chute du plafond est survenue en mai, dans la salle de motricité de **l'école** de La Tour-de-Sçay, **n'encourant** heureusement aucun dommage corporel.

Cet évènement a conduit la Communauté de communes à engager une série de diagnostics techniques sur **l'ensemble** des bâtiments scolaires et périscolaires du site. Ces investigations poseront les bases **d'un** projet de réhabilitation global prévu pour 2025/2026.



Finances

Le service Finances de la CCDB est chargé de la gestion budgétaire, comptable et financière de la Communauté de communes. Il assure la préparation, le suivi et le contrôle des budgets, ainsi que la gestion des dépenses et des recettes.

Moyens humains du service Finances

3 ETP dont 1 responsable de service et 2 agents comptables

Comprendre le budget

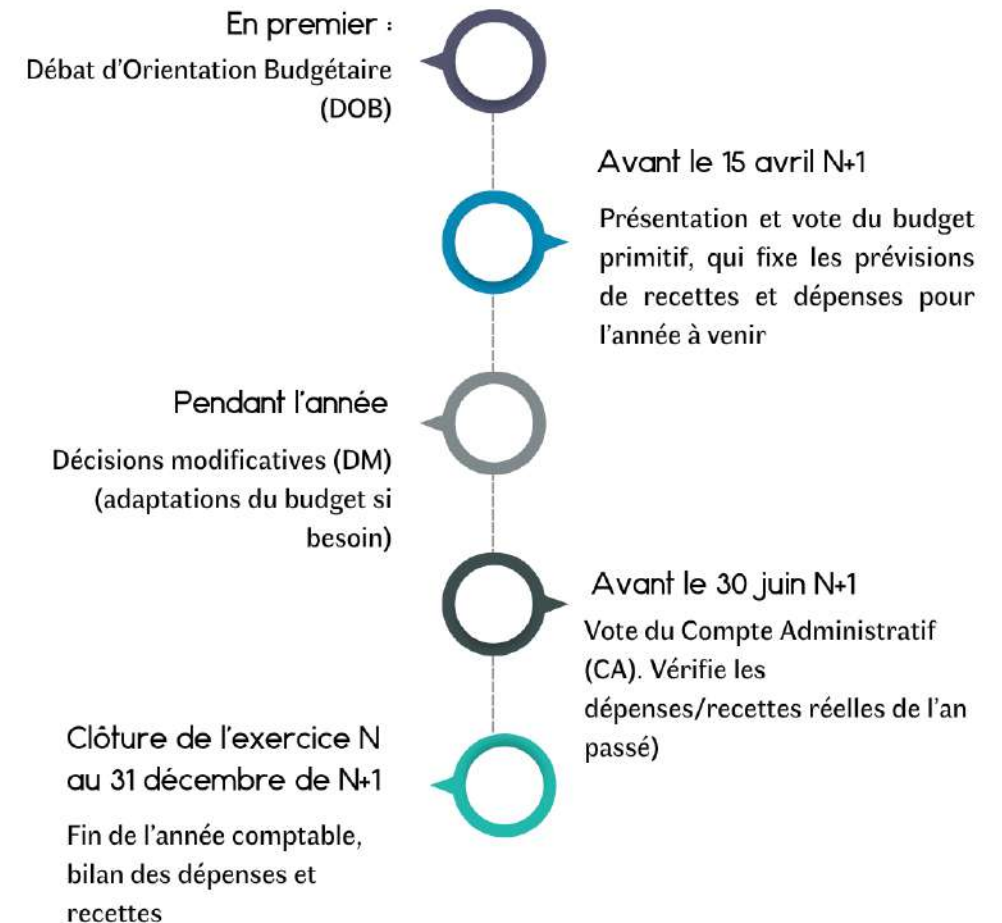


- Les dépenses de fonctionnement : couvrent les frais nécessaires au bon fonctionnement quotidien des services (salaires des agents, énergie, fournitures, prestations...)
- Les dépenses **d'investissement** : concernent les achats durables ou les grands travaux (construction de bâtiments, rénovation **d'équipements**, acquisition de matériel...).
- Recettes de fonctionnement : impôts locaux (taxe foncière) dotations de **l'État**, subventions, produits des services, etc.
- Recettes **d'investissement** : subventions **d'investissement**, emprunts, ventes de biens.

Le budget doit être équilibré, **c'est-à-dire** que les recettes doivent couvrir les dépenses, en section de fonctionnement **d'une** part, et en section **d'investissement** de **l'autre**.

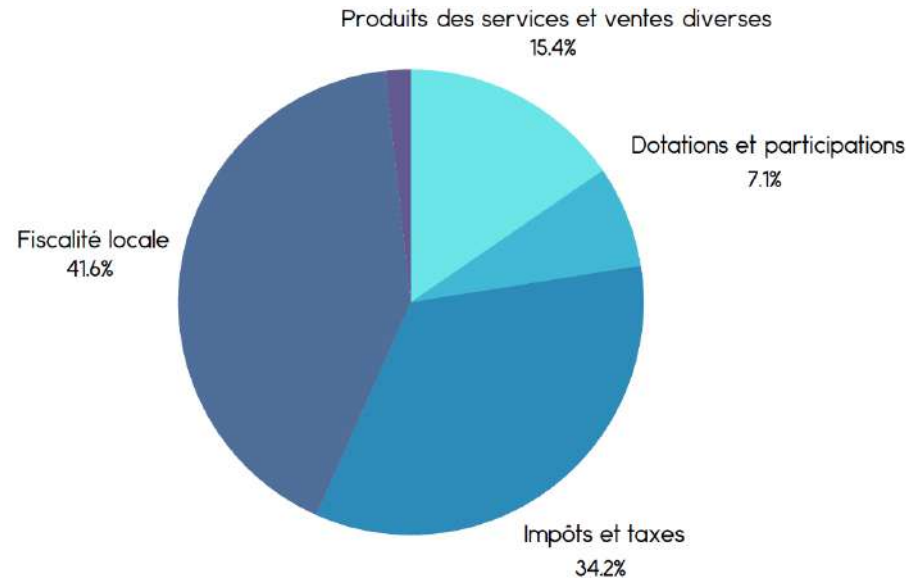


Chronologie d'un budget



Finances

Recettes 2024 de la CCDB



- Produits des services et ventes diverses – 1 534 989 €
Recettes issues des services rendus : ordures ménagères, restauration scolaire, crèches, accueils de loisirs...
- Dotations et participations – 702 316 €
Aides financières de l'État, de la Région, du Département ou de la CAF.
- Impôts et taxes – 3 401 802 €
Taxes spécifiques perçues par la CCDB comme la taxe de séjour
- Fiscalité locale – 4 134 042 €
Recettes fiscales : impôts des entreprises et des ménages.

Le budget général de 2024

| SECTION | Prévisions 2024 | Réalisations + rattachements 2024 – mandats ou titres |
|-----------------------|-----------------|---|
| INVESTISSEMENT | | |
| DEPENSES | 4 746 131.86 € | 3 906 702.07 € |
| RECETTES | 4 746 131.86 € | 2 353 265.31 € |
| FONCTIONNEMENT | | |
| DEPENSES | 10 785 829.11 € | 9 977 772.47 € |
| RECETTES | 13 515 337.64 € | 13 666 051.61 € |

Rétrospective financière de 2024

En 2024, les travaux de **l'école** Monts et Vallées ont été finalisés, marquant la fin des dépenses liées à ce projet. Ce regroupement a permis une économie **d'échelle** du point de vue du transport des enfants et amélioré les conditions de travail et **d'apprentissage**.

L'année a aussi été marquée par deux sinistres exceptionnels, ayant nécessité des interventions majeures : **l'un** à **l'école** de la tour de Scay, **l'autre** au niveau de la piscine intercommunale.

Par ailleurs, des travaux de désimperméabilisation de cours **d'écoles** ont été finalisés afin **d'améliorer** la gestion des eaux.

Enfin, à Baume-les-Dames, la construction **d'un** bassin de stockage et de restitution (ou bassin **d'orage**) **s'est** poursuivie.

Finances

Principaux budgets annexes :

- Déchets

| SECTION | Prévisions 2024 | Réalisations + rattachements 2024 – mandats ou titres |
|-----------------------|-----------------|--|
| INVESTISSEMENT | | |
| DEPENSES | 997 917.16 € | 74 037.87 € |
| RECETTES | 997 917.16 € | 209 531.53 € |
| FONCTIONNEMENT | | |
| DEPENSES | 1 677 549.76 € | 1 520 261.13 € |
| RECETTES | 2 499 638.05 € | 2 530 782.74 € |

- Assainissement

| SECTION | Prévisions 2024 | Réalisations + rattachements 2024 – mandats ou titres |
|-----------------------|-----------------|---|
| INVESTISSEMENT | | |
| DEPENSES | 6 616 067.00 € | 3 394 046.17 € |
| RECETTES | 6 616 067.00 € | 3 686 494.38 € |
| FONCTIONNEMENT | | |
| DEPENSES | 2 668 356.36 € | 1 442 190.85 € |
| RECETTES | 2 676 895.95 € | 1 779 837.18 € |



Ressources humaines

Le service Ressources Humaines de la Communauté de Communes Doubs Baumoises assure la gestion du personnel au sein de la collectivité. Il a un rôle essentiel au bon fonctionnement de celle-ci.

Chiffres humains du service RH :

2,8 ETP dont 1 responsable et 1 gestionnaire RH et 1 gestionnaire de paie

Rôle du service RH :



Chiffres clés

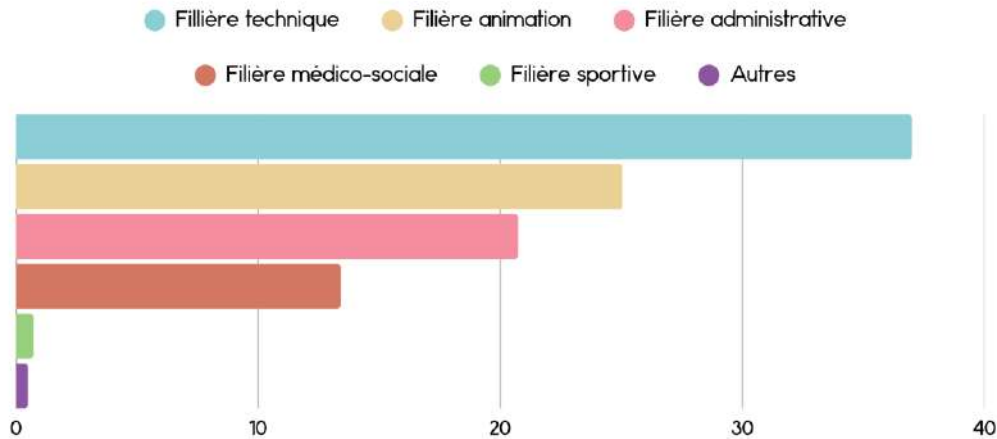
- 151 effectifs, incluant les contrats de remplacements, soit 96,10 ETP (équivalent temps plein)
+ de 160 bulletins de paies par mois

Répartition des agents par statut en 2024



Ressources humaines

Répartition des agents de la CCDB en fonction de leur filière en ETP (équivalent temps plein) par mois



Filière technique
Agents techniques chargés des bâtiments mais aussi agents **d'entretien**.

Filière animation
Animateurs en accueils de loisirs, périscolaire ou jeunesse.



Filière administrative

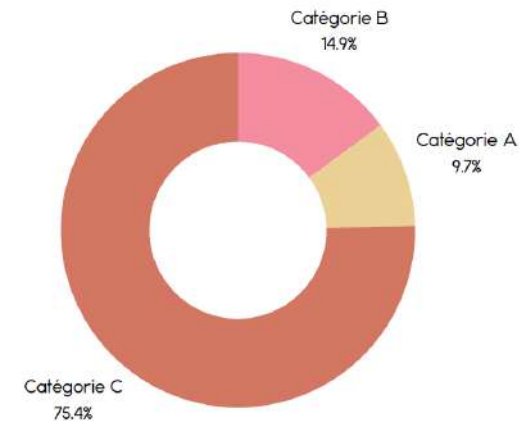
Agents travaillant dans les services administratifs : fonctions support, accueil du public, gestion des dossiers et soutien aux élus.

Filière médico-sociale

ASTEM, assistants éducatifs en crèches...

Filière sportive
Maîtres-nageurs.

Répartition des agents par catégorie statutaire



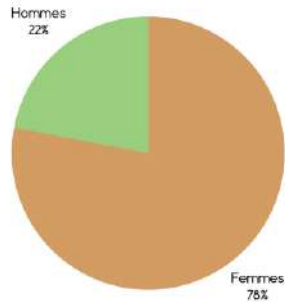
Les formations

163 jours de formation en 2024

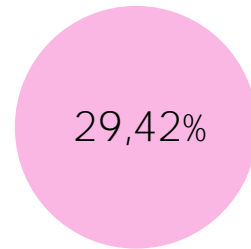
Elles concernent 41 agents, soit **42,79%** des agents de la CCDB

Ressources humaines

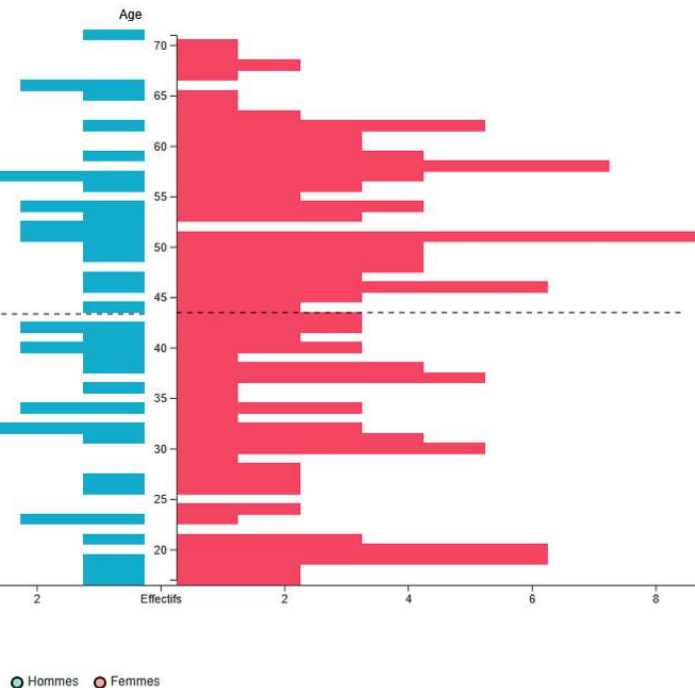
Répartition hommes-femmes



Part de temps plein en 2024



Pyramide des âges et âge moyen en 2024



43 ans
- 3 ans par rapport à 2023

Chiffres clés du budget RH

Montant du compte administratif du service RH en 2024 : 3 986 006 €

Montant des indemnités des élus en 2024 : 108 871 €

(charges patronales incluses)

Enjeux du service RH

La CCDB fait face à plusieurs défis en matière de recrutement et de fidélisation des agents.

Certains métiers, notamment dans les secteurs de la petite enfance et du scolaire, restent marqués par un turnover important.

À cela **s'ajoute** une concurrence accrue avec **d'autres** collectivités territoriales ou encore le secteur privé, notamment sur les fonctions administratives ou techniques. Les postes dans ces domaines, parfois très spécialisés, sont donc souvent difficiles à pourvoir. La CCDB travaille donc sur des actions visant à renforcer son attractivité.

De plus, le vieillissement des agents expose les collectivités à une augmentation des risques de santé au travail, ce qui impacte à la fois le bien-être des agents et la performance du service public. Il est donc essentiel **d'adapter** les politiques RH, de prévention et **d'aménagement** pour faire face à cet enjeu, avant que les troubles ou pathologies **n'apparaissent**.





5. Relations avec les communes

Secrétariat des communes, Urbanisme, Fonds de concours et subventions,
Accompagnement des projets communaux

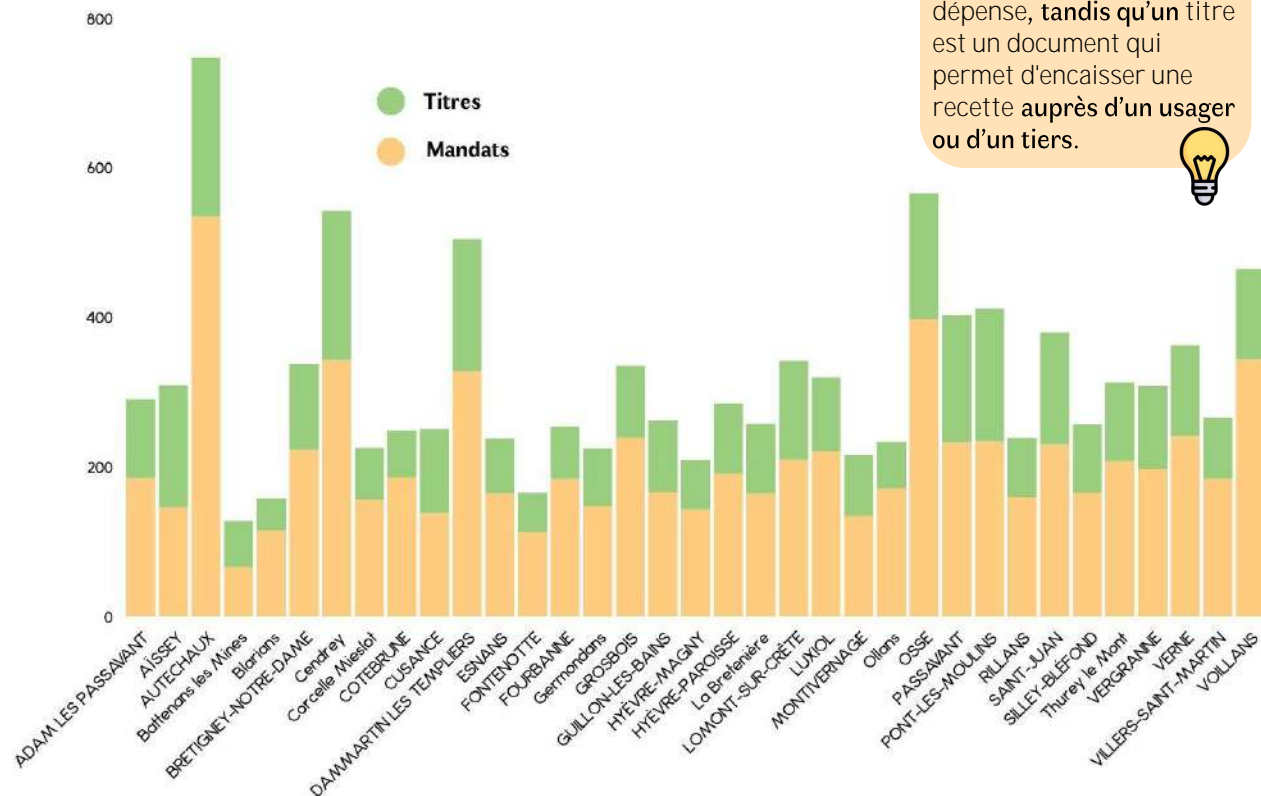
Secrétariat des communes

Le secrétariat des communes est un service mutualisé rattaché à la CCDB, auquel adhèrent librement les communes. Les agents **n'interviennent pas pour la collectivité elle-même**, mais directement au service des maires.

Chiffre clés

3 ETP, 35 communes, 58 budgets

Nombre de mandats et de titres par commune en 2024

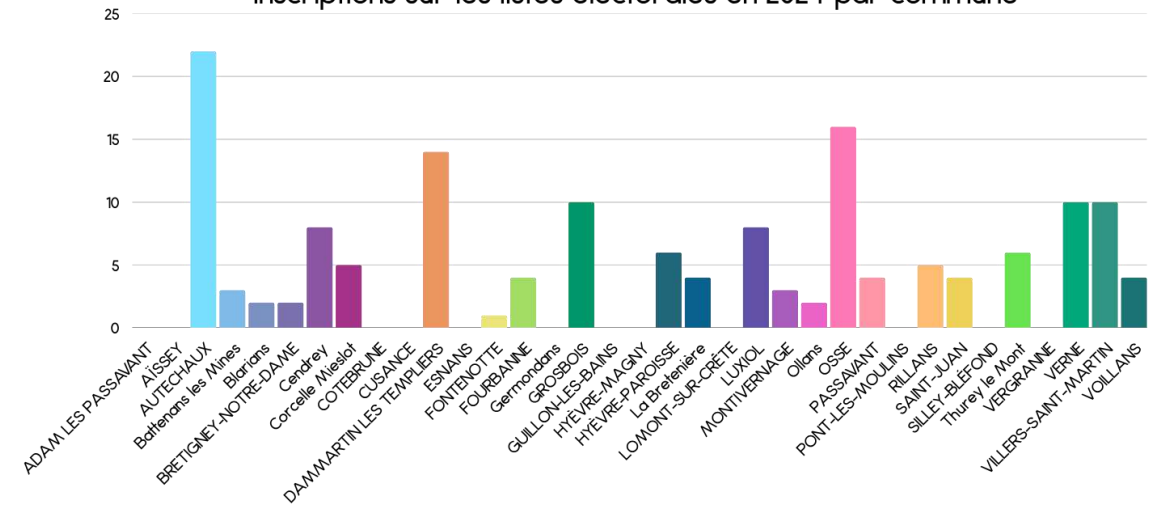


Rétrospective 2024

Les élections de 2024

L'année 2024 a été particulièrement exigeante avec deux échéances électorales majeures (européennes et législatives anticipées), nécessitant le service mutualisé de la CCDB pour la tenue des listes électorales

Inscriptions sur les listes électorales en 2024 par commune



Missions quotidiennes

Les agents du service mutualisé du secrétariat des communes épaulent les maires dans la gestion quotidienne des affaires administratives. Les secrétaires interviennent principalement sur les volets comptables : élaboration et exécution du budget communal, déclarations de TVA, traitement des paies et des indemnités des élus.

Elles assurent également le suivi de la facturation via **l'établissement** des mandats et des titres de recettes (par exemple pour la location de salles ou de terrains).

Leurs missions **s'étendent** aussi à **l'état** civil, avec la gestion des actes de naissance, de mariage et de décès.

Fonds de concours et subventions

Les communes peuvent bénéficier, sous certaines conditions, **d'un** soutien complémentaire de la Communauté de communes pour la rénovation de leur patrimoine ancien ainsi que pour la construction ou la rénovation **d'équipements** sportifs.

Le fonds de concours petit patrimoine

Le fonds de concours pour le petit patrimoine peut atteindre **jusqu'à** 4 000 euros. Il intervient uniquement en complément d'autres subventions déjà obtenues, une fois le projet monté. Il **s'adresse** à la restauration de petits édifices, à condition **qu'ils** ne soient pas à usage culturel.

Chiffres clés :

4 aides attribuées en 2024



Rétrospective 2024

En 2024, plusieurs projets ont bénéficié du fonds de concours dédié au petit patrimoine ancien.

Ont ainsi été accompagnés :

- La rénovation de la fontaine **d'Adam**-lès-Passavant,
- La restauration de la fontaine de Lomont-sur-Crête
- La réhabilitation du local de distillerie à Voillans
- La réhabilitation du site carrier de Baume-les-Dames



Le local de distillerie de Voillans, avant et après les travaux



Le site carrier de Baume-les-Dames, avant et après les travaux



Fonds de concours et subventions

Le fonds de concours équipements sportifs

Le fonds de concours pour les équipements sportifs constitue également une aide complémentaire, pouvant atteindre quant à lui **jusqu'à 20 000€**.

Il est mobilisable uniquement si l'équipement est ouvert à l'usage scolaire ou périscolaire.

Chiffres clés :

2 aides attribuées en 2024



Rétrospective 2024

En 2024, la CCDB a soutenu deux projets communaux via le fonds de concours destiné aux équipements sportifs :

- À Saint-Hilaire, un nouveau terrain multisports a été créé. Il est destiné à accueillir aussi bien le grand public que les enfants dans le cadre scolaire et périscolaire, répondant ainsi aux critères fixés dans le règlement.
- À Passavant, la rénovation de la main courante du terrain de football a permis d'améliorer les conditions de sécurité pour les joueurs et le public. Ce projet s'inscrit dans une démarche d'entretien et de valorisation des équipements existants.

Les subventions aux associations

En 2024, la CCDB a poursuivi son soutien aux associations locales en **apportant une aide spécifique à l'organisation de manifestations culturelles et artistiques (salons, festivals, concerts...)**.

Rétrospective 2024

Ce soutien ponctuel permet de valoriser le dynamisme du territoire et de **favoriser l'accès à la culture**.

Cette année, deux structures ont bénéficié de cet accompagnement : **l'École de musique du Pays du Doubs Central, qui joue un rôle essentiel dans l'enseignement musical local, et l'ensemble de musique de chambre Tetraktys, reconnu pour ses actions de diffusion culturelle.**



Accompagnement des projets communaux

La CCDB entretient des relations étroites avec ses communes membres, notamment à travers des dispositifs de soutien technique tels que **l'Assistance à Maîtrise d'Ouvrage (AMO)**,

L'assistance à Maîtrise d'Ouvrage :

La CCDB accompagne ses communes membres dans leurs projets **d'investissements**.

Elle leur apporte un appui dans la recherche de subventions et **l'élaboration du plan de financement ou encore dans la publication en ligne des marchés publics**.

Chiffre clé :

1 agent



Soutien aux communes dans leurs projets de transition énergétique

Rétrospective 2024

• **Rénovation de l'éclairage public :**

La collectivité a organisé un groupement de commandes afin d'accompagner 15 communes volontaires (Baume les Dames et 14 communes rurales) dans le remplacement de leur éclairage public par des luminaires LED, plus économes en énergie. La CCDB a assuré un rôle de coordination et de recherche de prestataires, tandis que le SYDED a apporté son appui technique et a contribué au financement.

• **Repérage des zones d'accélération pour les énergies renouvelables (ZAER) :**

Dans le cadre de la loi APER, chaque commune devait identifier les secteurs **favorables à l'implantation de projets d'énergies renouvelables, à transmettre aux services de l'Etat.**

Soutenue par les services de l'Etat, la CCDB a accompagné les communes dans cette démarche grâce à un partenariat avec le bureau d'études CDHU et l'AUDAB agence d'urbanisme de Besançon, permettant un appui technique et cartographique adapté aux besoins locaux.

Urbanisme

Comme le secrétariat des communes, le service Autorisation du Droit des Sols (ADS) est un service mutualisé rattaché à la CCDB, auquel adhèrent librement les communes.

Ce service instruit les demandes **d'urbanisme** comme les permis de construire ou les déclarations préalables.



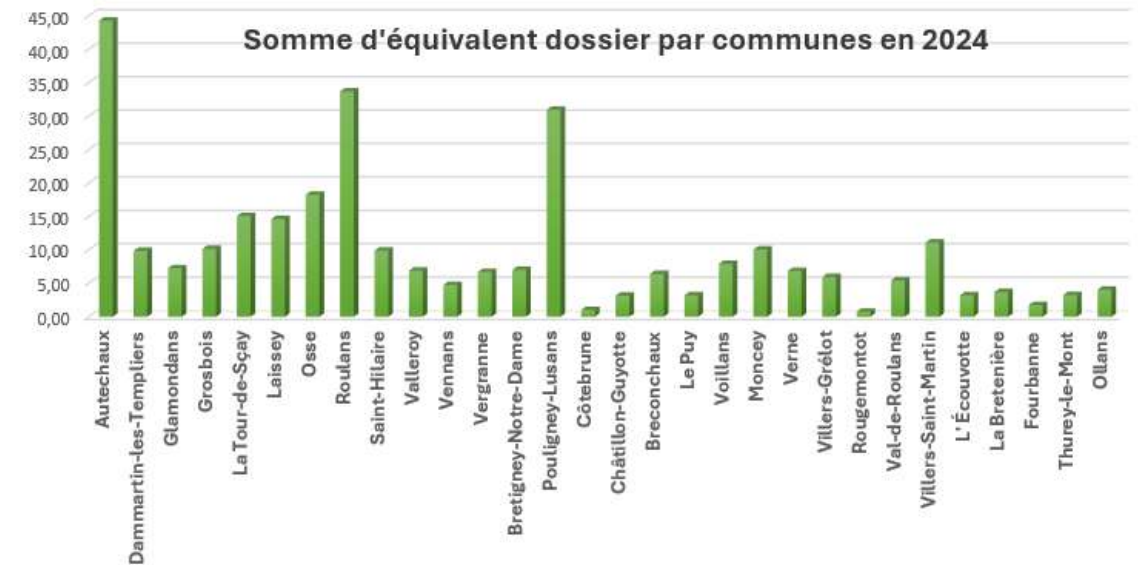
Chiffres clés

1 agent instructeur du droit des sols
428 actes instruits en 2024
représentant 297 Equivalent/dossiers *
31 communes adhérentes en 2024

* 1 Permis de Construire **d'une** maison individuelle compte pour
1 Equivalent dossier
1 Déclaration Préalable pour 0,5 Equivalent Dossier

Depuis 2018, **l'État** (via la DDT) **n'assure** plus cette mission pour les communes disposant **d'un** document **d'urbanisme** (PLU ou carte communale). Pour éviter les difficultés, la CCDB a donc créé un service dédié pour assurer cette instruction, pour le compte des communes qui gardent la compétence et donc le pouvoir de décision.

Depuis 2021, la procédure est dématérialisée : les demandes peuvent être déposées en ligne par les demandeurs.



Les communes **d'Atechaux**, Roulans et de Pouligney-Lusans sont celles qui ont le plus eu recours au service ADS (voir graphique ci-dessus).